

# *Forventet regnskab 31. juli 2022*



**Halsnæs**  
Kommune

*Oplev det rå og autentiske Halsnæs*

# 1 Indholdsfortegnelse

<b>2</b>	<b>Hovedoversigt .....</b>	<b>2</b>
<b>3</b>	<b>Oversigt over serviceudgifter .....</b>	<b>3</b>
<b>4</b>	<b>Forventet regnskab – kort fortalt .....</b>	<b>4</b>
4.1	Hovedkonklusioner ift. likviditet, service- og anlægsrammer .....	4
4.2	Væsentlige forudsætninger for dette forventede regnskab .....	5
4.3	Risici og usikkerheder .....	5
4.4	Befolkningsudviklingen .....	6
<b>5</b>	<b>Afvigelsesforklaringer .....</b>	<b>7</b>
5.1	Indtægter – Mindreindtægter 6,1 mio. kr. ....	7
5.2	Skattefinansieret drift – Mindreudgift 33,9 mio. kr. ....	8
5.2.1	Økonomiudvalget – Merudgift 0,7 mio. kr. ....	8
5.2.2	Udvalget for Erhverv og Beskæftigelse – Mindreudgift 26,1 mio. kr. ....	9
5.2.3	Udvalget for Skole, Uddannelse og Dagtilbud – Merudgift 4,6 mio. kr. ....	9
5.2.4	Udvalget for Kultur, Idræt og Demokrati – Mindreindtægt 0,6 mio. kr. ....	10
5.2.5	Udvalget for Klima, Natur og Miljø – Mindreudgift 0,1 mio. kr. ....	11
5.2.6	Udvalget for Plan og Byg – Merudgift 11,3 mio. kr. ....	11
5.2.7	Udvalget for Ældre, Sundhed og Forebyggelse – Mindreudgift 9,9 mio. kr. ....	12
5.2.8	Forventet generel mindreudgift på driften – Mindreudgift 15,0 mio. kr. ....	13
5.3	Renter – mindreudgift på 0.9 mio. kr. ....	13
5.4	Anlæg – Mindreudgift 11,7 mio. kr. ....	14
5.4.1	Afvigelsesforklaringer .....	14
5.4.2	Anlægsrammen .....	15
5.5	Balanceforskydninger og lån – mindreudgift 3,4 mio. kr. ....	16
<b>6</b>	<b>Likviditetsudvikling .....</b>	<b>17</b>
6.1	Ændring i likvide aktiver i indeværende år .....	17
6.2	Ultimo likviditet og løbende likviditet .....	18
6.3	Gennemsnitlig likviditet .....	19
6.3.1	Laveste gennemsnitlige likviditet 2022 .....	19
6.3.2	Laveste gennemsnitlige likviditet i budgetperioden 2022-2025 .....	19
<b>7</b>	<b>Overholdelse af servicerammen .....</b>	<b>20</b>
<b>8</b>	<b>Gældsudviklingen .....</b>	<b>21</b>
<b>9</b>	<b>Befolkningsudviklingen .....</b>	<b>23</b>
9.1	Befolkningsændring fra januar til august 2022 .....	24
9.2	Befolkningsændringen set i forhold til forventningerne i befolkningsprognosen for 2022 .....	24
	<b>Bilag 1: Principper for forventet regnskab .....</b>	<b>26</b>
	<b>Bilag 2: Oversigt over tillægsbevillinger til godkendelse i dette forventede regnskab .....</b>	<b>27</b>
	<b>Bilag 3: Oversigt over godkendte tillægsbevillinger pr. 31. juli 2022 .....</b>	<b>29</b>

## 2 Hovedoversigt

HOVEDOVERSIGT, MIO. KR.	OPRINDELIGT BUDGET	KORRIGERET BUDGET	FORVENTET REGNSKAB PR. 30/4	FORVENTET REGNSKAB PR. 31.7.	ÆNDRING I F.T. SENESTE FR	AFVIGELSE TIL KORR. BUDGET	AFVIGELSE TIL OPR. BUDGET	TILLÆGS-BEVILLING
<b>INDTÆGTER</b>	<b>-2.401,5</b>	<b>-2.400,0</b>	<b>-2.400,0</b>	<b>-2.393,9</b>	<b>6,1</b>	<b>6,1</b>	<b>7,6</b>	<b>6,1</b>
<b>DRIFTSVIRKSOMHED (inkl. refusion)</b>								
Økonomiudvalget	319,8	325,4	327,8	326,1	-1,7	0,7	6,3	0,7
Udvalget for Erhverv og Beskæftigelse	528,6	527,1	510,9	501,0	-9,9	-26,1	-27,6	0,0
Udvalget for Skole, Uddann. og Dagtilbud	479,6	484,9	486,8	489,5	2,7	4,6	9,9	1,2
Udvalget for Kultur, Idræt og Demokrati	30,0	30,4	30,7	30,9	0,2	0,6	0,9	0,0
Udvalget for Klima, Natur og Miljø	5,1	6,1	6,0	6,1	0,1	-0,1	0,9	0,1
Udvalget for Plan og Byg	86,4	87,3	93,1	98,6	5,5	11,3	12,2	0,0
Udvalget for Ældre, Sundhed og Forebyg.	868,9	884,0	877,1	874,1	-3,0	-9,9	5,2	0,7
<i>Forventet generel mindre udgift</i>			-15,0	-15,0	0,0	-15,0	-15,0	-
<b>DRIFT I ALT</b>	<b>2.318,3</b>	<b>2.345,2</b>	<b>2.317,4</b>	<b>2.311,3</b>	<b>-6,1</b>	<b>-33,9</b>	<b>-7,0</b>	<b>2,7</b>
<b>RENTER</b>	<b>3,2</b>	<b>3,3</b>	<b>3,3</b>	<b>2,5</b>	<b>-0,9</b>	<b>-0,9</b>	<b>-0,7</b>	<b>0,0</b>
<b>RESULTAT AF ORDINÆR DRIFT</b>	<b>-80,0</b>	<b>-51,5</b>	<b>-79,3</b>	<b>-80,1</b>	<b>-0,9</b>	<b>-28,6</b>	<b>-0,2</b>	<b>8,8</b>
<b>ANLÆGSVIRKSOMHED</b>								
Økonomiudvalget	-9,0	-0,3	-0,1	4,3	1,4	4,6	13,4	4,8
Udvalget for Erhverv og Beskæftigelse	0,0	0,0	0,0	0,0	0,0	0,0	0,0	0,0
Udvalget for Skole, Uddann. og Dagtilbud	85,5	80,7	80,7	86,2	8,5	5,5	0,6	5,5
Udvalget for Kultur, Idræt og Demokrati	8,5	19,7	19,7	20,0	0,2	0,2	11,5	3,0
Udvalget for Klima, Natur og Miljø	2,8	3,0	3,0	3,0	0,0	0,0	0,2	0,0
Udvalget for Plan og Byg	41,4	43,7	42,5	35,7	-6,8	-8,1	-5,8	-7,3
Udvalget for Ældre, Sundhed og Forebyg.	0,7	5,6	0,9	3,6	2,7	-2,0	2,9	-2,0
<i>Forventet generel mindre udgift</i>			-12,0	-12,0		-12,0	-12,0	-
<b>ANLÆG I ALT</b>	<b>129,9</b>	<b>152,5</b>	<b>134,7</b>	<b>140,8</b>	<b>6,1</b>	<b>-11,7</b>	<b>10,8</b>	<b>4,0</b>
<b>RESULTATET AF DET SKATTEFINANSIEREDE OMRÅDE</b>	<b>49,9</b>	<b>101,0</b>	<b>55,4</b>	<b>60,6</b>	<b>5,2</b>	<b>-40,3</b>	<b>10,7</b>	<b>12,8</b>
<b>RESULTAT AF FORSYNINGSOMRÅDET</b>	<b>0,0</b>	<b>0,0</b>	<b>0,0</b>	<b>0,0</b>	<b>0,0</b>	<b>0,0</b>	<b>0,0</b>	<b>0,0</b>
<b>REGNSKABSRESULTAT I ALT</b>	<b>49,9</b>	<b>101,0</b>	<b>55,4</b>	<b>60,6</b>	<b>5,2</b>	<b>-40,3</b>	<b>10,7</b>	<b>12,8</b>
<b>BALANCEFORSKYDNINGER OG LÅN</b>								
Balanceforskydninger	10,2	12,2	12,2	11,4	-0,8	-0,8	1,3	-0,8
Afdrag på lån	63,1	63,1	63,1	63,5	0,4	0,4	0,4	-2,9
Optagne lån	-41,7	-57,9	-57,9	-60,9	-2,9	-2,9	-19,2	0,0
<b>BALANCEFORSKYDNINGER OG LÅN I ALT</b>	<b>31,6</b>	<b>17,4</b>	<b>17,4</b>	<b>14,0</b>	<b>-3,4</b>	<b>-3,4</b>	<b>-17,5</b>	<b>-3,7</b>
<b>ÆNDRING I LIKVIDE AKTIVER (- = forbedring)</b>	<b>81,5</b>	<b>118,4</b>	<b>72,8</b>	<b>74,7</b>	<b>1,8</b>	<b>-43,7</b>	<b>-6,8</b>	<b>9,0</b>

### 3 Oversigt over serviceudgifter

SERVICEDRIFT, MIO. KR - : Forbedring + : Forværring	OPRINDELIGT BUDGET 2022	KORRIGERET BUDGET	FORVENTET REGNSKAB PR. 30.4.	FORVENTET REGNSKAB PR. 31.7.	Ændring i f.t. seneste FR	AFVIGELSE TIL KORR. BUDGET	AFVIGELSE TIL OPR. BUDGET
<b>Udvalg og politikområder</b>							
<b>Økonomiudvalget</b>	<b>329,4</b>	<b>335,0</b>	<b>337,4</b>	<b>335,7</b>	<b>-1,6</b>	<b>0,7</b>	<b>6,3</b>
Koncernudgifter og administration	311,0	324,8	325,5	325,9	0,4	1,1	14,9
Budgetpuljer	11,5	3,3	5,0	2,4	-2,6	-1,0	-9,1
Beredskabet	6,7	6,7	6,7	7,3	0,6	0,5	0,5
Ældreboliger	0,1	0,1	0,1	0,1	0,0	0,0	0,0
<b>Udvalget for Erhverv og Beskæftigelse</b>	<b>3,2</b>	<b>4,1</b>	<b>2,2</b>	<b>2,8</b>	<b>0,6</b>	<b>-1,3</b>	<b>-0,3</b>
Beskæftigelse	-0,5	1,7	-0,2	0,5	0,7	-1,2	1,0
Erhverv og turisme	3,7	2,4	2,4	2,4	-0,0	-0,0	-1,3
<b>Udvalget for Skole, Uddann. og Dagtilbud</b>	<b>476,9</b>	<b>482,2</b>	<b>484,1</b>	<b>486,9</b>	<b>2,7</b>	<b>4,6</b>	<b>9,9</b>
Daginstitutioner og dagpleje	126,7	129,8	128,6	129,0	0,4	-0,9	2,3
Skole og uddannelse	350,2	352,4	355,6	357,9	2,3	5,5	7,7
<b>Udvalget for Kultur, Idræt og Demokrati</b>	<b>30,0</b>	<b>30,4</b>	<b>30,7</b>	<b>30,9</b>	<b>0,2</b>	<b>0,6</b>	<b>0,9</b>
Kultur og Idræt	28,1	28,1	28,5	28,7	0,2	0,6	0,5
Demokrati	1,9	2,2	2,2	2,2	0,0	-0,0	0,4
<b>Udvalget for Klima, Natur og Mijø</b>	<b>5,1</b>	<b>6,1</b>	<b>6,0</b>	<b>6,1</b>	<b>0,1</b>	<b>-0,0</b>	<b>0,9</b>
Natur og Mijø	4,0	4,0	4,2	4,0	-0,2	-0,0	-0,0
Klima og Kystsikring	1,1	2,1	1,8	2,1	0,3	0,0	1,0
<b>Udvalget for Plan og Byg</b>	<b>84,9</b>	<b>85,8</b>	<b>91,6</b>	<b>97,2</b>	<b>5,5</b>	<b>11,3</b>	<b>12,2</b>
Kommunale Bygninger	45,9	47,9	51,0	55,8	4,8	7,9	9,9
Kommunale Arealer	19,4	19,7	21,9	22,1	0,2	2,4	2,7
Veje, Stier og Kollektiv Trafik	19,7	18,3	18,8	19,3	0,5	1,0	-0,4
<b>Udvalget for Ældre, Sundhed og Forebyg.</b>	<b>738,1</b>	<b>753,2</b>	<b>746,3</b>	<b>743,2</b>	<b>-3,1</b>	<b>-9,9</b>	<b>5,2</b>
Ældre	308,7	320,7	320,9	321,7	0,8	1,0	13,0
Voksne med særlige behov	228,2	230,0	224,0	223,0	-1,0	-7,0	-5,2
Børn og unge med særlige behov	146,9	147,0	147,0	144,5	-2,5	-2,5	-2,4
Sundhed	54,3	55,4	54,4	54,0	-0,4	-1,4	-0,2
<b>Forventet generel mindredrift</b>			<b>-15,0</b>	<b>-15,0</b>	<b>0,0</b>	<b>-15,0</b>	<b>-15,0</b>
<b>Service driftsudgifter i alt</b>	<b>1.667,6</b>	<b>1.696,8</b>	<b>1.683,3</b>	<b>1.687,8</b>	<b>4,4</b>	<b>-9,0</b>	<b>20,2</b>
<b>Service driftsramme = vedtaget budget (efter indgåelse af økonomiaftalen for 2023 er servicerrammen for 2022 korrigeret ift. revideret PL, Covid-19 udgifter, Ukraine udgifter iht. aftalerne i økonomiaftalen)</b>	<b>1.667,6</b>	<b>1.691,7</b>	<b>1.691,7</b>	<b>1.691,7</b>			
<b>Overholdelse af service driftsrammen - = overskridelse</b>	<b>0,0</b>	<b>-5,1</b>	<b>8,4</b>	<b>3,9</b>			

Service rammen er som udgangspunkt det vedtagne budget. Men i servicerrammen indgår efter økonomiaftalen for 2023 en regulering på 24,1 mio. kr. som følge af ændret PL fra 2021-2022, lovændringer samt en fordeling af kompensation vedr. Covid-19 med 3,4 mio. kr. og vedr. Ukraine med 1,1 mio. kr. mv.

Afvigelsen ift. servicerrammen pr. 30. april 2022 er genberegnet iht. den nye ramme, således at udviklingen er sammenlignelig med afvigelsen pr. 31. juli 2022.

## 4 Forventet regnskab – kort fortalt

### 4.1 Hovedkonklusioner ift. likviditet, service- og anlægsrammer

Dette forventede regnskab er forværret i forhold til forventet regnskab pr. 30. april 2022 med 1,8 mio. kr. Det forventede regnskab er viser dog forsat forbedringer i forhold til det oprindelige budget.

Med dette forventede regnskab pr. 31. juli 2022 forventes en ultimo likviditet for 2022, som ligger 12,5 mio. kr. bedre, end det var forventet ved vedtagelsen af budgettet for 2022 i oktober 2021.

Denne forbedring kan dels henføres til årsregnskabsresultatet for 2021 og dels til resultatet af det foreliggende forventede regnskab for 2022:

- Regnskabsresultat for 2021 har forbedret primo likviditeten for 2021 med 5,7 mio. kr. i forhold til forventningerne ved budgetvedtagelsen for budget 2022.
- Det forventede regnskab pr. 31. juli 2022 udviser forventede mindreudgifter i 2022 på 6,8 mio. kr. i forhold til oprindeligt budget.

Ud over forbedringen af ultimo likviditeten betyder disse ændringer, at den laveste gennemsnitslikviditet i 2022 forbedres med 4,7 mio. kr. (fra oprindeligt forventet 207,2 mio. kr. til 211,9 mio. kr.).

Forbedringen skyldes primært følgende afvigelser på hovedposter (korrigeret for servicebufferpuljen):

- Færre indtægter: 7,6 mio. kr.
- Flere driftsudgifter: 0,2 mio. kr.
- Færre renteudgifter: 0,7 mio. kr.
- Flere anlægsudgifter: 10,8 mio. kr.
- Færre balanceforskydninger: 5,9 mio. kr.
- Flere afdrag på lån: 0,4 mio. kr.
- Flere optagne lån: 19,2 mio. kr.

En del af anlægsudgifterne, der var budgetteret i 2022, er løbende blevet periodiseret via anlægsprognoserne i de forventede regnskaber til 2023 og indgår dermed som tekniske korrektioner i budget 2023-2026. Periodiseringer som foreslås i dette forventede regnskab er også allerede indarbejdet som tekniske korrektioner i budget 2023-2026.

En del af dette års byrådsbeslutninger og dette forventede regnskabs afvigelser har negative konsekvenser på kommunens økonomi i overslagsårene. Dette er beskrevet i budgetmaterialet. De samlede konsekvenser for budget 2023-2026 fremgår af hovedoversigten, oversigten over tekniske korrektioner og statusnotatet i budgetmaterialet.

Serviceudgifterne ligger i dette forventede regnskab 3,9 mio. kr. under rammen. Servicerammen er forhøjet med økonomaftalen med 24,1 mio. kr. i alt primært som følge af revideret pris- og lønfremskrivning for 2021-2022, og derudover som følge af tildelte midler vedr. Covid-10 og Ukraine som udgør 3,4 mio. kr. vedrørende Covid-19 og 1,1 mio. kr. vedrørende Ukraine. Med den reviderede serviceramme var det forventede regnskab pr. 30. april 2022 8,4 mio. kr. under rammen. Det nuværende forventede regnskab er således tættere på rammen, men den forventes forsat at blive overholdt.

Bruttoanlægsudgifterne udgør i alt 165,9 mio. kr., hvilket er 23,8 mio. kr. mere end de oprindelige anlægsudgifter og dermed anlægsrammen for 2022. Ændringen fra 30. april 2022 skyldes primært nye vedtagne anlæg (til Frederiksværk Skole og Baggervej) samt periodiseringer af anlægsudgifter til 2023.

## 4.2 Væsentlige forudsætninger for dette forventede regnskab

- Under driftsudgifterne er der efter godkendelse af overførselssagen på byrådsmødet den 28. april 2022 indarbejdet overførte restbudgetter fra 2021, hvilket indebærer en forøgelse af det korrigerede driftsbudget med 24,1 mio. kr.

Tilsvarende forventes der overført restbudgetter vedr. driften fra 2022 til 2023. Ud over de konkrete afvigelser, er der indarbejdet et forventet generelt mindreforbrug på 15,0 mio. kr. Det skyldes, at der erfaringsmæssigt vil opstå et større mindreforbrug ultimo året, end det der kan afdækkes konkret.

- Allerede primo februar blev restbudgetter vedr. anlæg overført fra 2021 til 2022 jf. principperne herom.

Selv om anlægsudgifterne og –indtægterne løbende periodiseres i forbindelse med anlægsprognoserne og de forventede regnskaber, er der altid anlægsbudgetter som ultimo året overføres til efterfølgende år, og der er ligesom på driften afvigelser, som ikke kan afdækkes konkret i anlægsprognoserne. Der er således også indarbejdet et forventet generelt mindreforbrug på anlægsbudgettet i 2022 ud over de konkrete opgjorte afvigelser. Dette udgør 12,0 mio. kr. ud fra en erfaringsmæssig vurdering af, at ikke alle forsinkelser og periodiseringer af anlægsprojektet kan forudses på nuværende tidspunkt, hvorfor de ikke er specifikt indarbejdet på de enkelte anlægsprojekter.

## 4.3 Risici og usikkerheder

Det forventede regnskab er baseret på den forventede udvikling for resten af året, som det skønnes pr. 31. juli 2022 ud fra de aktuelt kendte forudsætninger, disponeringer og forventninger.

Følgende er de væsentligste risici og usikkerheder:

- *Det specialiserede skole-, familie- og voksenområde:*  
Der er på det specialiserede voksenområde indarbejdet en forventet mindreudgift på 7,0 mio. kr. vedr. botilbud og efterværn. På det specialiserede børneområde forventes der en mindreudgift på 2,5 mio. kr., primært omkring forebyggende foranstaltninger og anbringelser. På det specialiserede skoleområde er der merudgifter på 2,9 mio. kr., bl.a. på baggrund af merudgifter til specialkørsel. Imidlertid er der generelt stor usikkerhed omkring budgettet på både det specialiserede område, idet enkelte hændelser kan afstedkomme store udsving i forhold til det budgetterede og på nuværende tidspunkt forventede. Derudover er det generelt svært at finde plejefamilier og egnede opholdssteder frem for de dyrere døgninstitutioner.
- *Beskæftigelses- og integrationsområdet:*  
Der er i det foreliggende forventede regnskab indarbejdet et mindreforbrug på yderligere 10,5 mio. kr. i forhold til det forventede regnskab pr. 30. april 2022, så mindreforbruget nu udgør 26,1 mio. kr. på baggrund af de aktuelt forventede ledighedstal og enhedspriser mv., men området er i sagens natur meget konjunkturfølsomt. Ikke mindst er der en meget stor usikkerhedsfaktor knyttet op på konsekvenserne af krigen i Ukraine både i forhold til den lokale beskæftigelse og til forsørgelsesudgifter til flygtninge.

- *Øgede energi- og varmeudgifter:*  
Der er i det forventede regnskab indarbejdet yderligere merudgifter på 4,8 mio. kr. som følge af stigende brændstof-, energi- og varmepriser. Den samlede merudgift udgør herefter 9,1 mio. kr. Dette beløb er dog forbundet med væsentlig usikkerhed, den nuværende situation taget i betragtning. Der er risiko for, at dette beløb kan blive højere – og det vil blive væsentligt højere i 2023, idet den relativt "lave" stigning i 2022 skyldes, at varmen fra forsyningsvirksomhederne i Halsnæs har kunnet holdes på stort set samme niveau (særligt i Halsnæs Forsyning). Priserne forventes i 2023 at være væsentligt højere for alle forsyningsvirksomheder, da priserne på flis og andre typer brændsel nu også er steget væsentligt.
- *Flygtninge fra Ukraine:*  
Der er i dette forventede regnskab indregnet serviceudgifter til flygtninge fra Ukraine for 1,5 mio. kr., mere end ved sidste forventede regnskab, således at der i alt forventes brugt 2,7 mio. kr. i serviceudgifter i alt vedr. flygtninge fra Ukraine. Det er 1,6 mio. kr. mere end kommunen er kompenseret med. Der er på tidspunktet for udarbejdelsen af dette forventede regnskab fortsat stor usikkerhed om, hvad de samlede udgifter vil løbe op i i løbet af året, da det er usikkert, hvor mange flygtninge der kommer resten af året. Det er ligeledes usikkert, i hvilket omfang kommunen vil blive kompenseret for disse udgifter – det er dog udmeldt af regeringen, at kommunerne vil blive kompenseret og under ét uden hensyn til, hvor mange flygtninge hver kommune har modtaget.
- *Covid-19:*  
Der er i dette forventede regnskab bevilget yderligere merudgifter på 0,5 mio. kr. til bl.a. værnemiddelhåndtering, opbevaring, vikarudgifter og pødeudgifter til medarbejdere. Der forventes således brugt i alt 3,4 mio. kr. på Covid-19 udgifter i 2022. Det svarer præcist til den compensation, som kommunen har modtaget. Der er dog fortsat stor usikkerhed om evt. kommende udgifter, som vil afhænge af, hvordan situationen vedr. Covid-19 vil udvikle sig hen over efteråret og vinteren herunder hvilken vaccineindsats, der vil skulle ske, og om kommunen skal løse opgaver i forbindelse hermed.

## 4.4 Befolkningsudviklingen

Antallet af borgere var ved årsskiftet til 2022 86 personer lavere end forventet i befolkningsprognosen og lavere end befolkningstallet i mange år.

Med befolkningsprognosen for 2022 er der estimeret et befolkningstal ultimo 2022 på 31.589 personer. Pr. 1. august er dette tal 31.649 personer. Det er 272 flere personer end den 1. januar 2022 og det er 60 personer flere end forventet ved udgangen af 2022. Normalt ligger befolkningen i Halsnæs højest på nuværende tidspunkt pga. sommerhusbeboere, og det må tilsvarende også forventes at blive lavere igen i løbet af efteråret.

Stigningen i befolkningstallet som i foråret og sommeren er ud over det sædvanlige, skyldes flygtninge fra Ukraine, hvilket i den nyeste prognose for befolkningstallet ultimo 2022 forventes at udligne det lavere befolkningstal i starten af året, således at befolkningstallet ultimo året ender som forventet i befolkningsprognosen for 2022 på trods af det lavere antal borgere i starten i året.

Der er pr. 1. august 2022 kommet 108 ukrainske flygtninge til kommunen. Flygtningestrømmen er taget noget af, og enkelte flygtninge er endda rejst tilbage til Ukraine. Det forventes, at kommunen vil modtage 20-30 ukrainske flygtninge yderligere i resten af året. Endvidere forventes det, at de herboende ukrainske flygtninge ikke foreløbig kan vende hjem.

Der er på nuværende tidspunkt 53 færre børn (0-6 årige) end forventet og 29 skolelever (7-16 årige) mere end forventet. Der er 172 flere erhvervsaktive og 88 færre ældre, men ved årets afslutning forventes disse to tal væsentligt ændret, idet en del af borgerne i den erhvervsaktive gruppe vil fylde 65 år og dermed indgå i gruppen af ældre på 65 år og derover.

## 5 Afvigelsesforklaringer

Afvigelsesforklaringerne på de enkelte områder udarbejdes i forhold til det korrigerede budget, som er det budget de budgetansvarlige ledere økonomistyrer efter. Det korrigerede budget indeholder både de oprindelige budgetter og de efterfølgende politisk godkendte budgetændringer (tillægsbevillinger), som er tilgået budgettet efter vedtagelsen af det oprindelige budget.

Nedenfor beskrives de væsentligste afvigelser på udvalg og politikområder. Er et politisk udvalg eller politikområde ikke nævnt i teksten, skyldes det, at der ikke forventes afvigelser i forhold til det korrigerede budget.

### 5.1 Indtægter – Mindreindtægter 6,1 mio. kr.

Forventet regnskab pr. 31. juli 2022 i mio. kr.	Oprindeligt budget	Korrigeret budget	Forventet regnskab pr. 30.04.2022	Forventet regnskab pr. 31.07.2022	Ændring i f.t. FR 30.04.2022	Afvigelse til korrigeret budget	Tillægsbevilling
<b>Indtægter</b>	<b>-2.401,5</b>	<b>-2.400,0</b>	<b>-2.400,0</b>	<b>-2.393,9</b>	<b>6,1</b>	<b>6,1</b>	<b>6,1</b>
Skatteindtægter	-1.709,9	-1.709,9	<b>-1.709,9</b>	-1.707,5	2,5	2,5	2,5
Tilskud og udligning	-691,2	-689,7	<b>-689,7</b>	-686,1	3,7	3,7	3,7
Refusion af købsmoms	-0,4	-0,4	<b>-0,4</b>	-0,4	0,0	0,0	0,0

#### **Skatteindtægter – mindreindtægter på 2,5 mio. kr.**

Mindreindtægten skyldes,

- at den udmeldte modregning vedrørende "det skrå skatteloft" samt skat af dødsboer, er blevet lavere end forventet i sidste års indtægtsprognose, i alt 0,1 mio. kr.
- Grundskyld er nedreguleret vedr. en enkelt ejendom med ekstraordinær høj foreløbig vurdering. Beløbet udgør 2,4 mio. kr.

#### **Tilskud og udligning – mindreindtægter på 3,7 mio. kr.**

Mindreindtægten skyldes,

- Efterregulering af KMF for 2021, merindtægt 2,1 mio. kr.
- Midtvejsregulering af generelle tilskud, 6,4 mio. kr. ud over allerede indregnede på 10,2 mio. kr. Samlet midtvejsreguleret for 16,6 mio. kr.
- Særtilskud vedr. Ukraine, merindtægt 0,9 mio. kr.
- Bidrag til særtilskud til kommuner med høj udvikling i ledighed, merudgift 0,2 mio. kr.



## 5.2 Skattefinansieret drift – Mindreudgift 33,9 mio. kr.

### 5.2.1 Økonomiudvalget – Merudgift 0,7 mio. kr.

Forventet regnskab pr. 31. juli 2022 i mio. kr.	Oprindeligt budget	Korrigeret budget	Forventet regnskab pr. 30.04.2022	Forventet regnskab pr. 31.07.2022	Ændring i f.t. FR 30.04.2022	Afvigelse til korrigeret budget	Tillægsbevilling
Økonomiudvalget	319,8	325,4	327,8	326,1	-1,7	0,7	0,5
Koncernudgifter og administration	315,6	329,4	330,0	330,5	0,5	1,1	1,3
Budgetpuljer	11,5	3,3	5,0	2,4	-2,7	-1,0	-0,9
Beredskabet	6,7	6,7	6,7	7,3	0,5	0,5	0,0
Ældreboliger	-14,1	-14,0	-14,0	-14,0	0,0	0,0	0,0

#### **Koncernudgifter og administration – merudgifter 1,1 mio. kr.**

##### **Politisk organisation – merforbrug på 1,3 mio. kr.**

- Udgifter til afholdelse af folkeafstemning vedr. forsvarsforbeholdet den 1. juni 2022 er opgjort til 0,5 mio. kr. Beløbet tillægsbevilges.
- Udgifter til afholdelse af Folketingsvalg er flyttet fra 2023 til 2022, 0,8 mio. kr. Tillægsbevilges.

##### **Rådhuspersonale – mindreforbrug på 1,4 mio. kr.**

- Koncernøkonomi og Indkøb: forventer et mindreforbrug på 0,6 mio. kr. som følge af vakancer.
- By og Miljø: forventer merforbrug på 0,5 mio. kr. som følge af ekstra udgifter i forbindelse med afskedigelser i 2021.
- Øget aktivitet med miljøtilsyn, udgift 0,1 mio. kr. Forventes inddækket af yderligere indtægter
- Kultur, Arbejdsmarked, Borger og Erhverv: færre medarbejdere til håndtering af ressourceforløb + ekstra dagpengeindtægter, mindreudgift 1,2 mio. kr.
- Dobbelt direktørløn samt fratrædelsesudgifter, merudgift 0,5 mio. kr.
- By og Miljø: Klimamedarbejder jf. politisk forslag i budget 2022-2025 ikke ansat, mindreudgift 0,7 mio. kr.
- Merindtægt på miljøtilsyn 0,1 mio. kr.

##### **Tværgående IT – mindreforbrug 2,0 mio. kr.**

- Forventet mindreforbrug på 2,0 mio. kr. vedr. IT indkøb

##### **Forsikringer – merforbrug på 2,0 mio. kr.**

- Merforbruget skyldes kapitalisering af arbejdsskader. Det er en yderligere stigning på 1,0 mio. kr. siden forventet regnskab pr. 30. april 2022.

##### **Øvrige koncernudgifter og -indtægter – merforbrug på 1,2 mio. kr.**

- Merudgift på SOSU elever på 1,2 mio. kr. Pr. 31. august.2022 er ansat 17 nye elever

##### **Budgetpuljer – mindreudgifter på 1,0 mio. kr.**

##### **Tværgående budgetpuljer – mindreudgifter på 1,0 mio. kr.**

- Pulje vedrørende indkøbseffektiviseringer udviser en forventet merindtægt på 0,1 mio. kr. på baggrund af resultaterne af de hidtil gennemførte udbud.
- Pulje til affaldssortering kommer ikke i brug, 0,4 mio. kr. Tillægsbevilges
- Pulje til omorganisering af unge- og kulturcenter vil ikke blive udmøntet i år, 0,5 mio. kr. Tillægsbevilges

##### **Beredskabet – merforbrug 0,5 mio. kr.**

- Prognose på merforbrug i 2022 i Frederiksborg Brand & Redning på 3,2 mio. kr., heraf har Halsnæs Kommune en andel på 0,5 mio. kr.

## 5.2.2 Udvalget for Erhverv og Beskæftigelse – Mindreudgift 26,1 mio. kr.

Forventet regnskab pr. 31. juli 2022 i mio. kr.	Oprindeligt budget	Korrigeret budget	Forventet regnskab pr. 30.04.2022	Forventet regnskab pr. 31.07.2022	Ændring i f.t. FR 30.04.2022	Afvigelse til korrigeret budget	Tillægsbevilling
<b>Udvalget for Erhverv og Beskæftigelse</b>	<b>528,6</b>	<b>527,1</b>	<b>510,9</b>	<b>501,0</b>	<b>-9,9</b>	<b>-26,1</b>	<b>0,0</b>
Beskæftigelse	524,9	524,7	<b>508,5</b>	498,6	-9,8	-26,0	0,0
Erhverv og turisme	3,7	2,4	<b>2,4</b>	2,4	-0,1	-0,1	0,0

### Beskæftigelse – mindreudgifter på 26,0 mio. kr.

#### Ydelser – Mindreudgifter på 24,8 mio. kr.

Der bliver løbende foretaget en revurdering af antallet af helårspersoner på de enkelte ydelsesområder på baggrund af tal fra Jobindeks, hvori indgår den generelt forbedrede beskæftigelsessituation. Samlet set er der tale om yderligere mindreudgift på 10,5 mio. kr. ift. det forventede regnskab pr. 30. april 2022.

De væsentligste afvigelser ses på følgende ydelsesområder:

- Sygedagpenge: Merudgifter på 2,1 mio. kr., som primært kan henføres til Corna-hjælpepakkerne samt en højere enhedspris end forventet.
- A-dagpenge og ledighedsydelse: Mindreforbrug på 11,9 mio. kr. som følge af færre helårspersoner.
- Kontanthjælp: Mindreforbrug på 6,8 mio. kr. som følge af lavere enhedspriser og færre helårspersoner.
- Integration og uddannelseshjælp: Mindreforbrug på 4,5 mio. kr. som følge af lavere enhedspriser og færre helårspersoner.
- Førtidspensioner: Mindreudgift på 4,1 mio. kr., som følge af revideret prognose. (Pr. 30. april 2022 var der merudgift på 3,1 mio. kr. forskellen skyldes primært en større ændring i beregningen af de estimerede enhedspriser)
- Jobafklaring: Merudgift på 2,7 mio. kr., som følge af flere helårspersoner.
- Ressourceforløb: Mindreudgift på 1,7 mio. kr. som følge af revideret prognose
- Øvrige ydelsesområder udviser samlet set et mindreforbrug på 0,7 mio. kr.

#### Beskæftigelsesindsats – mindreforbrug på 1,2 mio. kr.

- Færre personer i seniorjob og tilskud betyder en forventet mindreudgift på 1,2 mio. kr.

#### Erhverv og turisme – mindreforbrug 0,1 mio. kr.

- LynX Open, tilskud udskudt til 2023, jf. særskilt sag: Mindreudgift 0,1 mio. kr.

## 5.2.3 Udvalget for Skole, Uddannelse og Dagtilbud – Merudgift 4,6 mio. kr.

Forventet regnskab pr. 31. juli 2022 i mio. kr.	Oprindeligt budget	Korrigeret budget	Forventet regnskab pr. 30.04.2022	Forventet regnskab pr. 31.07.2022	Ændring i f.t. FR 30.04.2022	Afvigelse til korrigeret budget	Tillægsbevilling
<b>Udvalget for Skole, Uddannelse og Dagtilbud</b>	<b>479,6</b>	<b>484,9</b>	<b>486,8</b>	<b>489,5</b>	<b>2,7</b>	<b>4,6</b>	<b>1,2</b>
Daginstitutioner og dagpleje	126,9	130,0	<b>128,8</b>	129,2	0,4	-0,9	0,4
Skole og uddannelse	352,7	354,9	<b>358,0</b>	360,4	2,3	5,5	0,8

### **Daginstitutioner og dagpleje – mindredgifter 0,9 mio. kr.**

Virksomheder – merudgift 0,5 mio. kr.

- Udgifter til Ukrainske børn medfører ekstra kapacitetsbehov i daginstitutionerne. Der er 3 børn i Hundested og 5 børn i Frederiksværk. Beløbet dækker ekstra kapacitet og ekstra timer. For hele perioden til 31. december 2022 – merudgift 0,4 mio. kr. Tillægsbevilges.
- Hundested Børnehus har haft svært ved at rekruttere, men har nu ansat en del medarbejdere mindreforbruget forventes at blive 0,5 mio. kr.
- Børnehuset Baggersvej vil i år opleve en nedgang i børnetal og kan derfor få et merforbrug 0,6 mio. kr. pga. forsinkelse i afviklingen.

Område – mindredgift 1,4 mio. kr.

- Der forventes mindredgifter for i alt 1,4 mio. kr. vedr. udgifter til økonomiske og socialpædagogiske fripladser.

### **Kommunale skoler – merudgifter på 5,5 mio. kr.**

Virksomheder – merudgift 2,6 mio. kr.

- Hundested Skole har udarbejdet en handleplan, som er politisk godkendt. Der er opfølgning hver måned og merforbruget i 2022 forventes at være på 0,3 mio. kr. plus det overførte merforbrug på 1,5 mio. kr. i alt 1,8 mio. kr. I 2023 og 2024 vil afdragene være 0,9 mio. kr. årligt. Der arbejdes på at få forbruget mindsket.
- Magleblæk skole har 16 elever fra Ukraine og skal oprette to hold. Der tildeles budget til 5 måneder i alt 0,6 mio. kr. og for 2. kvartal 0,1 mio. kr. Hundested skole har 4 elever og tildeles 3. kvartal 0,1 mio. kr. UKC har to elever og tildeles 3. kvartal 0,1 mio. kr. – merudgift 0,8 mio. kr. Tillægsbevilges

Område – merudgift 2,9 mio. kr.

- Det specialiserede område: På baggrund af de kendte antal børn samt en risikoliste med børn på vej til specialundervisningstilbud, forventes der en samlet merudgift på 2,0 mio. kr.
- Der forventes et merforbrug på 0,9 mio. kr. på befordring med specialkørsel til behandlingsskoler og specialskoler.

### **5.2.4 Udvalget for Kultur, Idræt og Demokrati – Mindreindtægt 0,6 mio. kr.**

Forventet regnskab pr. 31. juli 2022 i mio. kr.	Oprindeligt budget	Korrigeret budget	Forventet regnskab pr. 30.04.2022	Forventet regnskab pr. 31.07.2022	Ændring i f.t. FR 30.04.2022	Afvigelse til korrigeret budget	Tillægsbevilling
<b>Udvalget for Kultur, Idræt og Demokrati</b>	<b>30,0</b>	<b>30,4</b>	<b>30,7</b>	<b>30,9</b>	<b>0,2</b>	<b>0,6</b>	<b>0,0</b>
Kultur og Idræt	28,1	28,1	28,5	28,7	0,2	0,6	0,0
Demokrati	1,9	2,2	2,2	2,2	0,0	0,0	0,0

### **Kultur og Idræt – mindreindtægt på 0,6 mio. kr.**

- Svømmehallen: Der forventes mindreindtægter på 0,6 mio. kr. i Svømmehallen på baggrund af færre besøgende. Beløbet er opjusteret med 0,1 mio. kr. siden det forventede regnskab pr. 30. april 2022, da der ikke må opkræves leje af varmtvandsbassin hos FOF.

### 5.2.5 Udvalget for Klima, Natur og Miljø – Mindreudgift 0,1 mio. kr.

Forventet regnskab pr. 31. juli 2022 i mio. kr.	Oprindeligt budget	Korrigeret budget	Forventet regnskab pr. 30.04.2022	Forventet regnskab pr. 31.07.2022	Ændring i f.t. FR 30.04.2022	Afvigelse til korrigeret budget	Tillægsbevilling
Udvalget for Klima, Natur og Miljø	5,1	6,1	6,0	6,1	0,1	-0,1	0,1
Natur og Miljø	4,0	4,0	4,2	4,0	-0,2	-0,1	0,1
Kommunale bygninger	1,1	2,1	1,8	2,1	0,3	0,0	0,0

#### Natur og Miljø – mindreudgift 0,1 mio. kr.

- Vandforsyningsplan, arbejdet igangsat men afsluttes først i 2023 – mindreudgift 0,2 mio. kr.
- Fjernelse af skibsvrag ved Hyllingebjerg Strand – merudgift 0,1 mio. kr. Tillægsbevilles. Beløbet forsøges inddækket via ejers forsikring.

### 5.2.6 Udvalget for Plan og Byg – Merudgift 11,3 mio. kr.

Forventet regnskab pr. 31. juli 2022 i mio. kr.	Oprindeligt budget	Korrigeret budget	Forventet regnskab pr. 30.04.2022	Forventet regnskab pr. 31.07.2022	Ændring i f.t. FR 30.04.2022	Afvigelse til korrigeret budget	Tillægsbevilling
Udvalget for Plan og Byg	86,4	87,3	93,1	98,6	5,5	11,3	0,0
Kommunale bygninger	45,9	47,9	51,0	55,8	4,8	7,9	0,0
Kommunale arealer	20,8	21,1	23,3	23,5	0,2	2,4	0,0
Veje, Stier og Kollektiv Trafik	19,7	18,3	18,8	19,3	0,5	1,0	0,0

#### Kommunale bygninger – merudgift 7,9 mio. kr.

##### Bygningsdrift – merudgift på 7,9 mio. kr.

- Energi - Forventede merudgifter på 7,9 mio. kr. som følge af de store prisstigninger på el, gas og olie samt på fjernvarme i Hundested. Stigning på 4,8 mio. kr. siden forventet regnskab pr. 30. april 2022.

#### Kommunale arealer – merudgift på 2,4 mio. kr.

##### Drift af arealer – merudgift på 0,1 mio. kr.

- Natur og Vej: Merudgifter på 0,1 mio. kr. som følge af øgede brændstofpriser.

#### Vintervedligehold og Stormberedskab – merudgift på 2,4 mio. kr.

- Der er benyttet ca. 0,8 mio. kr. på pumper for at sikre vandstanden i Arresø.
- Merudgifter på 1,3 mio. kr. til vintervedligehold som følge af ny kontrakt og udvidet sæson.
- Forebyggende foranstaltninger og oprydning ved storme/skypumper, merudgifter på 0,2 mio. kr.

#### Veje, stier og kollektiv trafik – merudgift på 1,0 mio. kr.

##### Veje og stier – merudgift på 1,0 mio. kr.

- Vejbelysning: Merudgifter på 1,0 mio. kr. til el som følge af øgede energipriser. Stigning på 0,5 mio. kr. siden forventet regnskab pr. 30. april 2022.

## 5.2.7 Udvalget for Ældre, Sundhed og Forebyggelse – Mindreudgift 9,9 mio. kr.

Forventet regnskab pr. 31. juli 2022 i mio. kr.	Oprindeligt budget	Korrigeret budget	Forventet regnskab pr. 30.04.2022	Forventet regnskab pr. 31.07.2022	Ændring i f.t. FR 30.04.2022	Afvigelse til korrigeret budget	Tillægsbevilling
<b>Udvalget for Ældre, Sundhed og Forebyggelse</b>	<b>868,9</b>	<b>884,0</b>	<b>877,1</b>	<b>874,1</b>	<b>-3,0</b>	<b>-9,9</b>	<b>0,7</b>
Ældre	308,9	320,9	<b>321,1</b>	321,9	0,8	1,0	0,7
Voksne med særlige behov	211,7	213,5	<b>207,5</b>	206,5	-1,0	-7,0	0,0
Børn og unge med særlige behov	138,1	138,3	<b>138,3</b>	135,8	-2,5	-2,5	0,0
Sundhed	210,1	211,3	<b>210,2</b>	209,9	-0,3	-1,4	0,0

### **Ældre – merudgifter på 1,0 mio. kr.**

#### **Hjemme- og sygepleje – merudgift på 0,1 mio. kr.**

- Merudgift på 0,1 mio. kr. til brændstof.

#### **Aktivitetstilbud til ældre – merudgift på 0,2 mio. kr.**

- Merudgift 0,2 mio. kr. til lønninger til ernæringsassistent, idet der i forbindelse med en fratrædelse vil være en periode med dobbelt lønudgift.

#### **Øvrige udgifter vedr. ældre – merudgift på 0,7 mio. kr.**

- Covid-19: Merudgifter på 0,5 mio. kr. til håndtering af værnemidler (udgifter til bil, opbevaring og vikarudgifter). Beløbene tillægsbevilles. Med forventet regnskab pr. 30. april 2022 blev der tillægsbevillet 0,9 mio. kr. hertil. Årets udgift forventes således at blive 1,4 mio. kr.
- Udgift til kommunal PRO, IT-løsning. Merudgift på 0,1 mio. kr. Tillægsbevilles

### **Voksne med særlige behov – mindreudgift på 7,0 mio. kr.**

#### **Botilbud til voksne – mindreudgifter 1,0 mio. kr.**

- Blandt de budgetlagte udgifter til kendte borgere på botilbud er der mindreudgifter på 0,7 mio. kr. som følge af dødsfald og 3,8 mio. kr. som følge af borgere på risikolisten, der alligevel ikke har haft behov for botilbud. Til gengæld er en del af de unge, der var budgetteret under "Efterværn 18-22 år" kommet på botilbud i stedet for i efterværnstilbud (jf. forklaring under afsnittet om efterværn). Samlet set er der således ikke merudgifter til de kendte borgere i botilbud.  
På risikolisten til ukendte borgere, har der ikke været de udgifter, der oprindeligt var forventet for 2022. Der forventes på nuværende tidspunkt kun ukendte sager for op mod 1,5 mio. kr. resten af året, hvilket medfører et mindreforbrug på 1,0 mio. kr. på risikolisten til ukendte borgere.

#### **Borgerrettet personlig assistance – mindreudgift 1,6 mio. kr.**

- Budget tilrettet med 1 færre borger – mindreudgift på 1,6 mio. kr.

#### **Aktivitets- og samværstilbud – merudgift 0,2 mio. kr.**

- Merudgiften skyldes 2 nye tilgange mere end budgetlagt på dagbeskæftigelse

#### **Undervisningstilbud til voksne – merudgift på 0,8 mio. kr.**

- Merforbrug på 0,8 mio. kr., det er en forbedring på 0,4 mio. kr. ift. forventet regnskab pr. 30. april. Forbedringen skyldes 2 nye STU forløb som ikke bliver igangsat. Den samlede udfordring på budgettet skyldes en øget tilgang af 13 nye STU forløb med start 1. august 2022.

#### **Øvrige dag- og døgntilbud – merudgifter på 1,7 mio. kr.**

- Merforbrug på 1,7 mio. kr. på Forsorghjem og Krisecenter samt §85 ekstern støtte ultimo juli mdr. - Det er en ændring ift. forventet regnskab pr. 30. april 2022 på 0,3 mio.kr. som skyldes en gennemgang af forventningen. Prognosen er ud fra kendte borgere som modtager tilbud pt. Prognosen på forsorghjem og krisecentre er usikker da der ikke sker visitering til området og borgerne kan selv indskrive sig på tilbuddene.

#### **Efterværn 18-22 år – mindredgift på 7,1 mio. kr.**

- Forventet mindreforbrug på opholdssteder er 7,1 mio. kr. Det er et øget mindreforbrug på 1,1 mio. kr. i forhold til 30. april 2022. Mindreforbruget skyldes, at 8 unge, som var budgetteret til efterværnstilbud, i stedet er kommet i botilbud (jf. ovenfor under botilbud til voksne). Derudover er 2 i efterværn stoppet i deres efterværnstilbud.

#### **Børn og unge med særlige behov – mindredgift på 2,5 mio. kr.**

##### **Forebyggende foranstaltninger – mindredgifter 0,5 mio. kr.**

- Risikolisten til ukendte børn kan nedskrives, da vi er så langt fremme på året, og den ikke er blevet brugt som forventet. Der forventes således et mindreforbrug til forebyggende foranstaltninger på 0,5 mio. kr.

##### **Anbringelser – mindredgifter på 2,0 mio. kr.**

- Der er pt. en buffer på risikolisten til ukendte børn, og da vi er så langt henne på året, forventes det ikke at hele beløbet vil blive brugt. Der forventes et mindreforbrug til anbringelser på 2,0 mio. kr.

#### **Sundhed – mindredgift på 1,4 mio. kr.**

##### **Genoptræning og aflastning – mindredgift på 1,0 mio. kr.**

- Der forventes et mindreforbrug på 1,0 mio. kr. pga. vakance og barsel i Træning og Aktivitet.

##### **Tandpleje – mindredgift på 0,4 mio. kr.**

- Der forventes et mindreforbrug på 0,4 mio. kr. pga. vakance og barsel i Tandplejen.

### **5.2.8 Forventet generel mindredgift på driften – Mindredgift 15,0 mio. kr.**

Under driftsudgifterne er der indarbejdet en forventning om en generel mindredgift på 15,0 mio. kr., idet der i økonomiopfølgningen altid vil være mer- og mindreforbrug i slutningen af året, som ikke kan forudses i de løbende forventede regnskaber. Hver især er det mindre beløb i hver virksomhed eller område, men samlet set har det en væsentligt betydning.

### **5.3 Renter – mindredgift på 0.9 mio. kr.**

Forventet regnskab pr. 31. juli 2022 i mio. kr.	Oprindeligt budget	Korrigeret budget	Forventet regnskab pr. 30.04.2022	Forventet regnskab pr. 31.07.2022	Ændring i f.t. FR 30.04.2022	Afvigelse til korrigeret budget	Tillægsbevilling
<b>Renter</b>	<b>3,2</b>	<b>3,3</b>	<b>3,3</b>	<b>2,4</b>	<b>-0,9</b>	<b>-0,9</b>	<b>0,0</b>
Renter af likvide aktiver	-1,2	-1,2	-1,2	0,3	1,5	1,5	0,0
Renter af mellemværender m.v.	-0,6	-0,6	-0,7	-0,7	0,0	0,0	0,0
Renter af langfristet gæld	6,7	6,7	6,7	4,3	-2,4	-2,4	0,0
Kurstab og -gevinster	-1,7	-1,5	-1,5	-1,5	0,0	0,0	0,0

#### **Renter af likvide aktiver – merudgift 1,5 mio. kr.**

- Der forventes øgede renteudgifter på indskud i Pengeinstitutter – merudgift 0,3 mio. kr.
- Der forventes øgede gebyrer i Pengeinstitutter – merudgift 0,2 mio. kr.
- Der forventes mindre afkast på Investeringsforeninger – mindreindtægt 1,0 mio. kr.

#### **Renter af langfristet gæld – mindreudgift 2,4 mio. kr.**

- Der forventes færre renteudgifter af lån i KommuneKredit, incl. swaps. Den budgetterede rente har været højere end den reelle rente – mindreudgift 0,8 mio. kr.
- Der forventes færre renteudgifter af lån i KommuneKredit vedr. Ældreboliglån – mindreudgift 1,6 mio. kr. Mindreudgiften skal ses i sammenhæng med større afdrag på disse lån.

## **5.4 Anlæg – Mindreudgift 11,7 mio. kr.**

Forventet regnskab pr. 31. juli 2022 i mio. kr.	Oprindeligt budget	Korrigeret budget	Forventet regnskab pr. 30.04.2022	Forventet regnskab pr. 31.07.2022	Ændring i f.t. FR 30.04.2022	Afvigelse til korrigeret budget	Tillægsbevilling
<b>Anlæg i alt</b>	<b>129,9</b>	<b>152,5</b>	<b>134,7</b>	<b>140,8</b>	<b>6,1</b>	<b>-11,7</b>	<b>4,0</b>
Økonomiudvalget	-9,0	-2,6	-0,1	-1,0	6,3	4,6	4,8
Udvalget for Erhverv og Beskæftigelse	0,0	0,0	0,0	0,0	0,0	0,0	0,0
Udvalget for Skole, Uddannelse og Dagtilbud	85,5	80,7	80,7	89,2	5,5	5,5	5,5
Udvalget for Kultur, Idræt og Demokrati	8,5	19,7	19,7	20,0	0,2	0,2	3,0
Udvalget for Klima, Natur og Mijø	2,8	3,0	3,0	3,0	0,0	0,0	0,0
Udvalget for Plan og Byg	41,4	44,0	42,5	36,0	-6,7	-8,1	-7,3
Udvalget for Ældre, Sundhed og Forebyg.	0,7	7,6	0,9	5,6	0,8	-2,0	-2,0
<i>Generelt forventet restbudget</i>	<i>0,0</i>	<i>0,0</i>	<i>-12,0</i>	<i>-12,0</i>	<i>0,0</i>	<i>-12,0</i>	<i>0,0</i>

Der henvises til Anlægsprognosen pr. 31. juli 2022 som er vedlagt som bilag. Der indstilles kun tillægsbevillinger hvor der er tale om anlægsudgifter og –indtægter som med sikkerhed først afholdes i 2023, og dermed periodiseres til 2023. Periodiseringerne er for 2023 indarbejdet i det tekniske budget 2023-2026. Øvrige afvigelser håndteres i forbindelse med anlægsregnskabet eller overførselssagen 2022-2023.

### **5.4.1 Afvigelsesforklaringer**

#### **Økonomiudvalget – merudgift på 4,6 mio. kr.**

##### **Køb og salg af grunde og bygninger – merudgifter på 5,7 mio. kr.**

- Byggemodning af 12 parceller, Tinsoldaten: Forventet mindreudgifter på 0,2 mio. kr. vedr. de afsluttende udstykningsomkostninger.
- Køb af Nordmolen: Merudgifter på 0,1 mio. kr. efter endelig berigtigelse af købesummen.
- Salg af Baggersvej 55: Merindtægt på 0,1 mio. kr. på baggrund af endelig salgsaftale.
- Salg af del af Storebjerg: Mindreudgifter på 0,2 mio. kr. periodisering af salgsudgifter til 2023
- Uafsluttede salgssager: Mindreudgift på 0,1 mio. kr. i salgsudgifter og mindreindtægter på 6,2 mio. kr. vedr. salgssum periodiseret til 2023

##### **Tværgående ejendomsadministration – mindreudgifter på 1,1 mio. kr.**

- Pulje – Ejendomsplan 2021-2030 – Daginstitutioner: Mindreudgift på 1,1 mio. kr. periodisering til 2023

### **Udvalget for Skole, Uddannelse og Dagtilbud – merudgift på 5,5 mio. kr.**

#### **Skole og Uddannelse – merudgift på 5,5 mio. kr.**

- Melby Skole, renovering: Merudgift i 2022 på 5,5 mio. kr. ift. hidtidig periodiseret budget. Budget periodiseres til 2022 fra 2023.

### **Udvalget for Kultur, Idræt og Demokrati – merudgifter på 0,2 mio. kr.**

#### **Kultur og idræt – mindreudgift på 2,8 mio. kr.**

- Hundested Hallen: Mindreudgift på 2,8 mio. kr. pga. indgået forlig

#### **Demokrati – merudgift på 3,0 mio. kr.**

- Stålsat By – Byliv og vandkraft: Mindreudgift på 4,0 mio. kr. Periodisering af udgifter til 2023
- Stålsat By – Byliv og vandkraft: Mindreindtægt på 7,0 mio. kr. Periodisering af indtægter til 2023.

### **Udvalget for Plan og Byg – mindreudgifter på 8,1 mio. kr.**

#### **Kommunale bygninger – mindreudgift på 0,3 mio. kr.**

- Pulje – Ladestandere: Mindreudgift 0,3 mio. kr. i 2022. Afventer sag om ladestanderprojektet inden endelig periodisering.

#### **Kommunale arealer – mindreudgift på 4,5 mio. kr.**

- Natur og Vej, Nybyggeri: Mindreudgift 4,5 mio. kr. Periodisering til 2023

#### **Veje, Stier og Kollektiv Trafik – Mindreudgift på 3,3 mio. kr.**

- Cykelparkering: Mindreudgift 1,1 mio. kr. periodisering af udgifter til 2023
- Cykelparkering: Mindreindtægt 0,8 mio. kr. periodisering af indtægter til 2023
- Pulje – Trafik- og infrastrukturstrategi: Mindreudgift 0,9 mio. kr. periodisering til 2023
- Pulje – Vejbelysning 2021: Merforbrug 0,2 mio. kr. Puljen for 2021 afsluttes med merforbrug
- TI 2021 – 8. Cykelsti og krydsningspunkter, Helsingevej: Mindreforbrug 0,6 mio. kr. Projektet afsluttes med mindreforbrug
- TI 2022 – 10. Hanehovedvej: Mindreudgift 1,6 mio. kr. periodisering til 2023

### **Udvalget for Ældre, Sundhed og Forebyggelse – mindreudgifter på 2,0 mio. kr.**

#### **Ældre - mindreudgift på 2,0 mio. kr.**

- Sundhed og Ældre, Faciliteter på Storebjerg: Mindreudgift 2,0 mio. kr. periodisering til 2023

## **5.4.2 Anlægsrammen**

Bruttoanlægsudgifterne udgør i alt 165,9 mio. kr., hvilket er 23,8 mio. kr. mere end de oprindelige anlægsudgifter og dermed anlægsrammen for 2022.



## 5.5 Balanceforskydninger og lån – mindreudgift 3,4 mio. kr.

Forventet regnskab pr. 31. juli 2022 i mio. kr.	Oprindeligt budget	Korrigeret budget	Forventet regnskab pr. 30.04.2022	Forventet regnskab pr. 31.07.2022	Ændring i f.t. FR 30.04.2022	Afvigelse til korrigeret budget	Tillægsbevilling
<b>Balanceforskydninger og lån</b>	<b>31,6</b>	<b>17,4</b>	<b>17,4</b>	<b>14,0</b>	<b>-3,4</b>	<b>-3,4</b>	<b>-3,8</b>
Balanceforskydninger	10,2	12,2	12,2	11,4	-0,8	-0,8	-0,8
Afdrag på lån	63,1	63,1	63,1	63,5	0,4	0,4	0,0
Optagelse af lån	-41,7	-57,9	-57,9	-60,9	-2,9	-2,9	-2,9

### **Balanceforskydninger – merindtægt 0,8 mio. kr.**

- Mindreindtægt på refusionstilgodehavender, idet en del af beløbet i 2022 er bogført på almindelige refusionskonti og dermed indgår i opfølgningen af driften vedr. beskæftigelsesområdet – mindreindtægt på 2,7 mio. kr. Tillægsbevilles.
- Færre forventede indefrosne ejendomsskatter mindre tilgodehavende 1,5 mio. kr. Modsvares af tilsvarende færre lån (jf. under lån). Tillægsbevilles.
- Deponerede midler, ændring af deponeringsbeløb 2022 vedr. §60-selskab vedr. hjælpemidler – mindreudgift 1,3 mio. kr.
- Indskud til Landsbyggefonden vedr. Snerlevej og helhedsplan vedr. Degnebakken flyttes fra 2022 til 2023 – mindreudgift 0,7 mio. kr.

### **Afdrag på lån – merudgift 0,4 mio. kr.**

- Forventet afdrag på lån i KommuneKredit – mindreudgift 1,9 mio. kr. på grund af mindre og senere låneoptagelse
- Forventet afdrag på lån i KommuneKredit (Ældreboliglån) – merudgift 2,3 mio. kr. Skal ses i sammenhæng med flere renteudgifter.

### **Optagelse af lån – merindtægt 2,9 mio. kr.**

- Nedskrivning Indefrysningsslån pga. færre forventede indefrosne ejendomsskatter – merudgift 1,5 mio. kr.
- Udskudt energilån – merudgift 0,7 mio. kr.
- Større låneoptagelse mulig vedr. energilån til Melby Skole anlægsprojekt – merindtægt 4,4 mio. kr.
- Større låneoptag Baggervej vedr. energilån – merindtægt 0,8 mio. kr.

## 6 Likviditetsudvikling

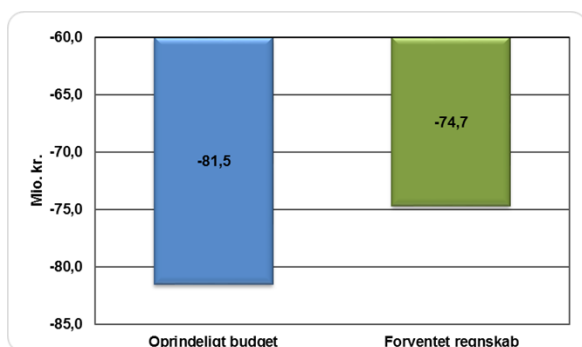
God økonomisk styring handler først og fremmest om at overholde det oprindeligt vedtagne budget på bundlinjen (ændring af likvide aktiver), og dermed sikre at likviditetstrækket ikke bliver væsentligt anderledes end planlagt ved budgetvedtagelsen.

Hvis likviditetstrækket bliver væsentligt anderledes, vil det have konsekvenser i indeværende år. Men det vil også påvirke de budgetterede overslagsår, fordi den estimerede kassebeholdning ved overslagsårenes start vil være anderledes end forventet. Derudover kan årsagerne til ændringen i likviditetstrækket i indeværende år række ind i overslagsårene, og dermed have betydning for det planlagte forbrug i overslagsårene.

I dette afsnit sammenholdes likviditetstrækket i det forventede regnskab derfor med det oprindelige budget for at afdække den helt overordnede økonomiske situation.

### 6.1 Ændring i likvide aktiver i indeværende år

Der forventes med dette forventede regnskab et forbrug af likvide aktiver på 74,7 mio. kr. i 2022, hvilket er en forbedring på 6,8 mio. kr. i forhold til oprindeligt budget.



Årsagerne til den forbedrede likviditetsudvikling i 2022 i forhold til de oprindelige forventninger er opgjort på hovedposter nedenfor, idet tallene er korrigeret for bufferpuljen på 7,2 mio. kr., således at afvigelserne på driften og på balanceforskydninger viser de reelle afvigelser.

- Færre indtægter (7,6 mio. kr.)
- Flere driftsudgifter (0,2 mio. kr.)
- Færre renteudgifter (-0,7 mio. kr.)
- Flere anlægsudgifter (10,8 mio. kr.)
- Flere indtægter under balanceforskydninger (5,9 mio. kr.)
- Flere afdrag på lån (0,4 mio. kr.)
- Flere optagne lån (-19,2 mio. kr.) (primært fordi en del af låneoptagelsen vedr. 2021 først er sket i 2022, derudover nye forventede energilån vedr. Melby skole og Baggersvej)

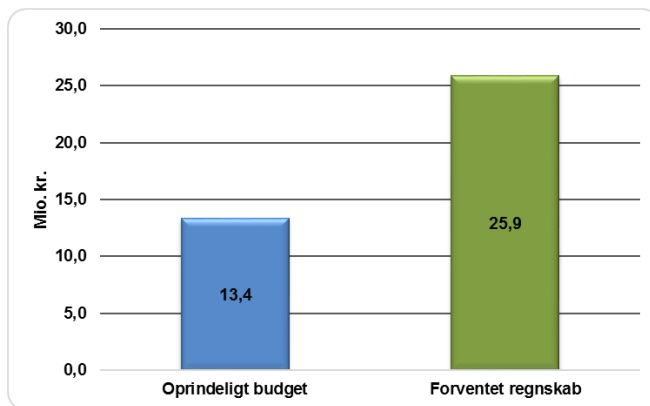
I forhold til det forventede regnskab pr. 30. april er der tale om en forværring på 1,8 mio. kr., hvilket ud over de konkrete afvigelser, som er beskrevet under afvigelsesforklaringerne, kan henføres til godkendte tillægsbevillinger i den mellemliggende periode (bilag 3).

## 6.2 Ultimo likviditet og løbende likviditet

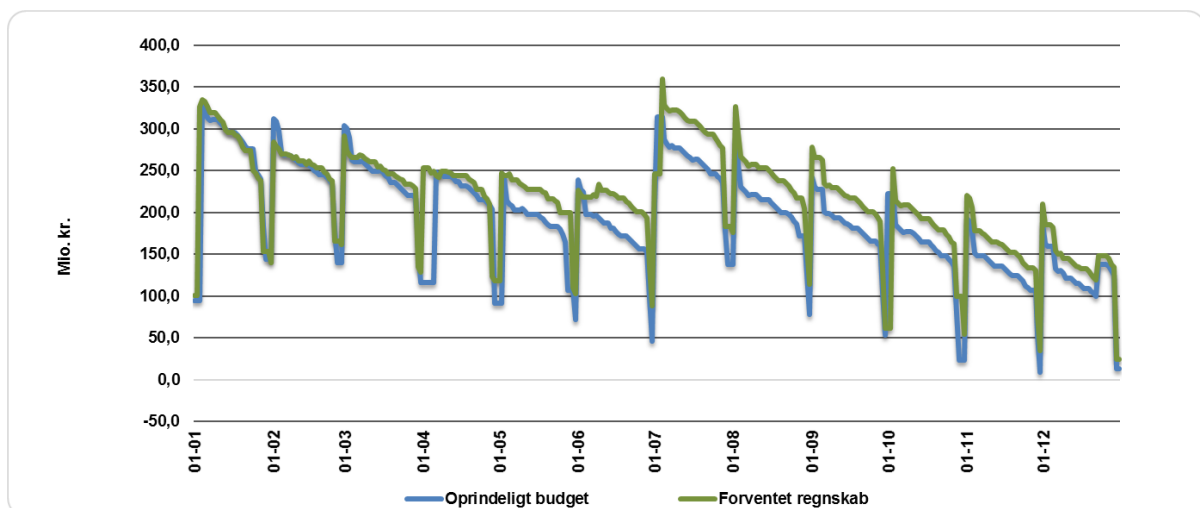
Udgangspunktet for den oprindeligt forventede løbende likviditetsudvikling for 2022 var likviditetsprognosen, som den så ud i forventet regnskab pr. 31. juli 2021 samt det vedtagne budget for 2022.

Ved budgetvedtagelsen var der en forventning om, at ultimo likviditeten i 2021 ville blive på 94,9 mio. kr.

Det endelige regnskab for 2021 indebar imidlertid, at indgangslikviditeten for 2022 blev 5,7 mio. kr. bedre end forventet ved budgetvedtagelsen. Sammen med det forbedrede resultat af det forventede regnskab i 2022 på 6,8 mio. kr., giver dette en samlet forbedring af den forventede ultimo likviditet i 2022 på 12,5 mio. kr., således at ultimo likviditeten i 2022 nu forventes at ende på 25,9 mio. kr. frem for 13,4 mio. kr.



Den forbedrede likviditet både primo og ultimo året fremgår af nedenstående graf, som tillige afspejler ændringer mellem det forventede betalingsmønster i løbet af året og det betalingsmønster, der nu forventes på baggrund af den faktiske likviditetsudvikling indtil 31. juli 2022 og de konkrete forventninger til tidspunktet for hver enkelt ud- og indbetaling resten af 2022.



## 6.3 Gennemsnitlig likviditet

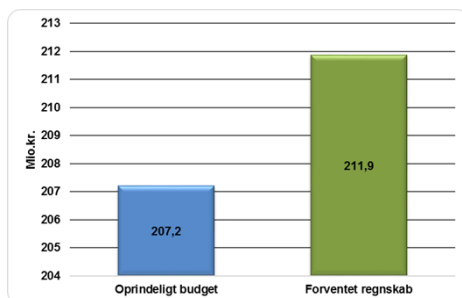
### 6.3.1 Laveste gennemsnitlige likviditet 2022

Ved budgetvedtagelsen for 2022 forventedes der – med afsæt i det forventede regnskab pr. 31. juli 2021 – en laveste gennemsnitslikviditet i 2022 på 207,2 mio. kr.

Den forbedrede indgangslikviditet og det forbedrede forventede regnskab for 2022, som samlet set forbedrer kassebeholdningen med 12,5 mio. kr. i 2022, betyder i sig selv en løbende forbedring af gennemsnitslikviditeten.

Hertil kommer, at en tilpasning af betalingsflowet i forhold til det faktisk forventede for 2022 også påvirker den forventede gennemsnitslikviditet i løbet af året.

Samlet set betyder disse påvirkninger, at den laveste gennemsnitslikviditet i 2022 nu forventes at ende 4,7 mio. kr. bedre end oprindeligt budget og ender på 211,9 mio. kr., som forventes at indtræffe ultimo året.



### 6.3.2 Laveste gennemsnitlige likviditet i budgetperioden 2022-2025

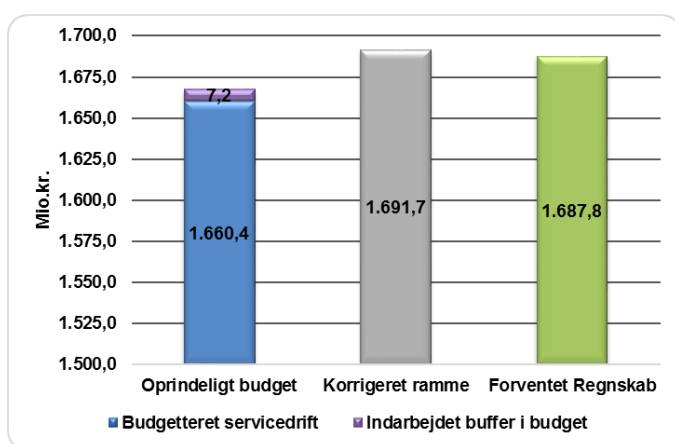
I forbindelse med vedtagelsen af budgettet er et af fokuspunkterne udviklingen i gennemsnitslikviditeten i hele den 4-årige budgetperiode. I det vedtagne budget 2022-2025 endte den forventede laveste gennemsnitslikviditet i 2025 på 59,9 mio. kr.

I forbindelse med udarbejdelsen af det tekniske budget 2023-2026 er der foretaget betydelige tekniske korrektioner i overslagsårene. For gennemgang af flerårslikviditeten henvises til budgetmaterialet for budget 2023-2026.

## 7 Overholdelse af servicerammen

Servicedriftsrammen er i det oprindelige budget på 1.667,6 mio. kr., idet der heri indgår en bufferpuljer på 7,2 mio. kr. Puljen er dog ikke forudsat brugt, og har derfor en modpost på balanceforskydninger, således at den ikke påvirker kassebeholdningen. Bufferpuljen blev nulstillet med det forventede regnskab pr. 28. februar 2022, således at det korrigerede budget sammenholdt med de forventede forbrug udviser de reelle afvigelser i forhold til rammen.

I forbindelse med Økonomaftalen er der aftalt en regulering af servicerammen på grund af ændrede pris- og lønskøn, Covid-19 udgifter, udgifter til Ukraine flygtninge og lovændringer mv. Reguleringen udgør 24,1 mio. kr. heraf 3,4 mio. kr. vedr. Covid-19 og 1,1 mio. kr. vedr. Ukraine.



På nuværende tidspunkt udviser det forventede regnskab en overholdelse af rammen på 3,9 mio. kr.

Det forventede regnskab pr. 30. april 2022 lå i forhold til den regulerede ramme 8,6 mio. kr. under rammen. På trods af den mindre afvigelse i dette forventede regnskab, forventes der ikke at være risiko for overskridelse.

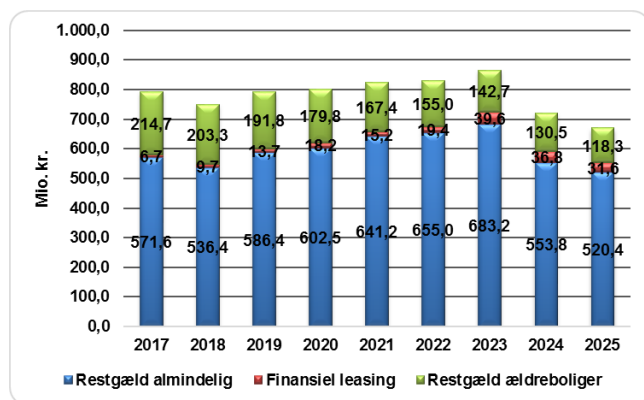
## 8 Gældsudviklingen

Nedenfor er der redegjort for udviklingen i kommunens samlede skattefinansierede gæld (skattefinansierede lån inkl. lån til indefrosne ejendomsskatter og skattefinansierede leasingforpligtelser) samt gæld i ældreboliger på baggrund af den forventede gældsudvikling i det godkendte budget for 2022-2025 samt de ændringer, som indgår i dette forventede regnskab.

Der er desuden i forhold til leasingudgifterne korrigeret for, at Økonomiudvalget på sit møde den 16. marts 2022 godkendte en øget ramme for leasingaftaler for perioden 2023-2026 på 65 mio. kr. Der er således indarbejdet en forventet løbende udnyttelse af denne ramme på baggrund af de forventede tidspunkter for indgåelse af de kendte aftaler samt afviklingen af de hidtidige aftaler.

Kommunen har også gæld vedr. indefrosne feriepenge som følge af ændringen i ferieloven (ca. 99 mio. kr.), men disse indgår ikke i gældsposterne i nedenstående opgørelse. Det samme gælder gæld vedr. tjenestemandspensioner (ca. 390 mio. kr.).

Ultimo 2021 udgør den skattefinansierede restgæld (almindelig lånerestgæld og finansiel leasing) 656,4 mio. kr., mens restgælden på ældreboliglån udgør 167,4 mio. kr.



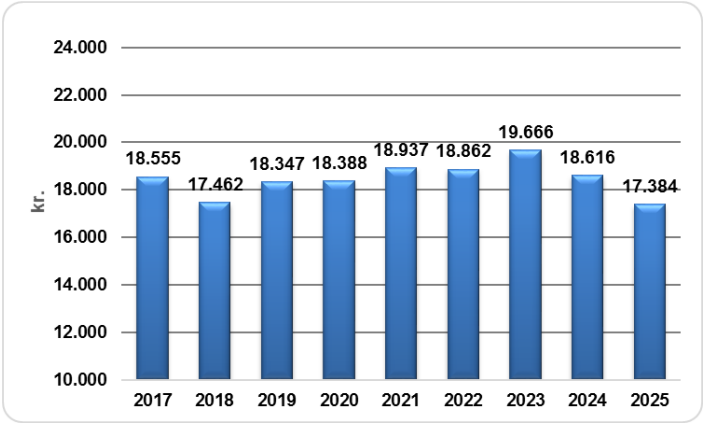
*Skattefinansieret gæld (almindelig restgæld og finansiel leasing): Finansiel leasing og almindelige langfristede lån benyttes til at afholde almindelige kommunale drifts- og anlægsudgifter. Afdrag og renter betales således af kommunens skattefinansierede indtægter (skatter, tilskud og udligning).*

*Gæld i ældreboliger (restgæld i ældreboliger): Lån til ældreboliger er optaget til opførelse af kommunale ældreboliger og efterfølgende større vedligeholdelsesprojekter i boligerne. Afdrag og renter finansieres af beboernes huslejebetalinger, der indgår i budgettet for Ældreboliger under Økonomiudvalget, som derfor fremstår med en stor netto indtægt.*

I gældsudviklingen indgår, at der fra og med 2019 er optaget og budgetteret med optagelse af afdragsfrie lån til finansiering af indefrosne ejendomsskatter, indtil SKAT overtager opkrævningen af ejendomsskatter, hvilket forudsættes at ske pr. 1. januar 2024. Tillige med ekstraordinær høj lånoptagelse i 2020 og i 2021 (primært lånedispensationer samt ekstraordinære Covid-19-lån til ejendomsvedligehold og erhvervelse af Nordmolen) forklarer dette den stigende gæld i 2019-2023. Samtidig forklarer indfrielsen af ejendomsskattelånene det store fald i den samlede gæld fra 2023 til 2024, idet den opsamlede gæld vedr. indefrysningsslån ultimo 2023 forventes at udgøre 102,2 mio. kr.

Det skal bemærkes, at indefrysningsslåne modsvares af tilsvarende tilgodehavender fra grundejerne under balanceforskydninger, og derfor ikke påvirker likviditeten.

Idet indefrysningsslån, ligesom feriepengeforpligtelsen og tjenestemandspensioner ikke indgår i nøgletallet for gæld pr. indbygger jf. den økonomiske politik, indeholder den nedenstående tabel ikke lån vedr. de indefrosne ejendomsskattelån, feriepengeforpligtelsen og tjenestemandspensioner. De ekstraordinære anlægs lån i 2020 og 2021 påvirker tydeligt udviklingen i gæld pr. indbygger, men den forventede udvikling i lånegælden pr. indbygger falder som følge af de budgetterede lån og afdrag i perioden 2022-2025 i det vedtagne budget fra 18.937 kr. ultimo 2021 til 17.384 kr. ultimo 2025.



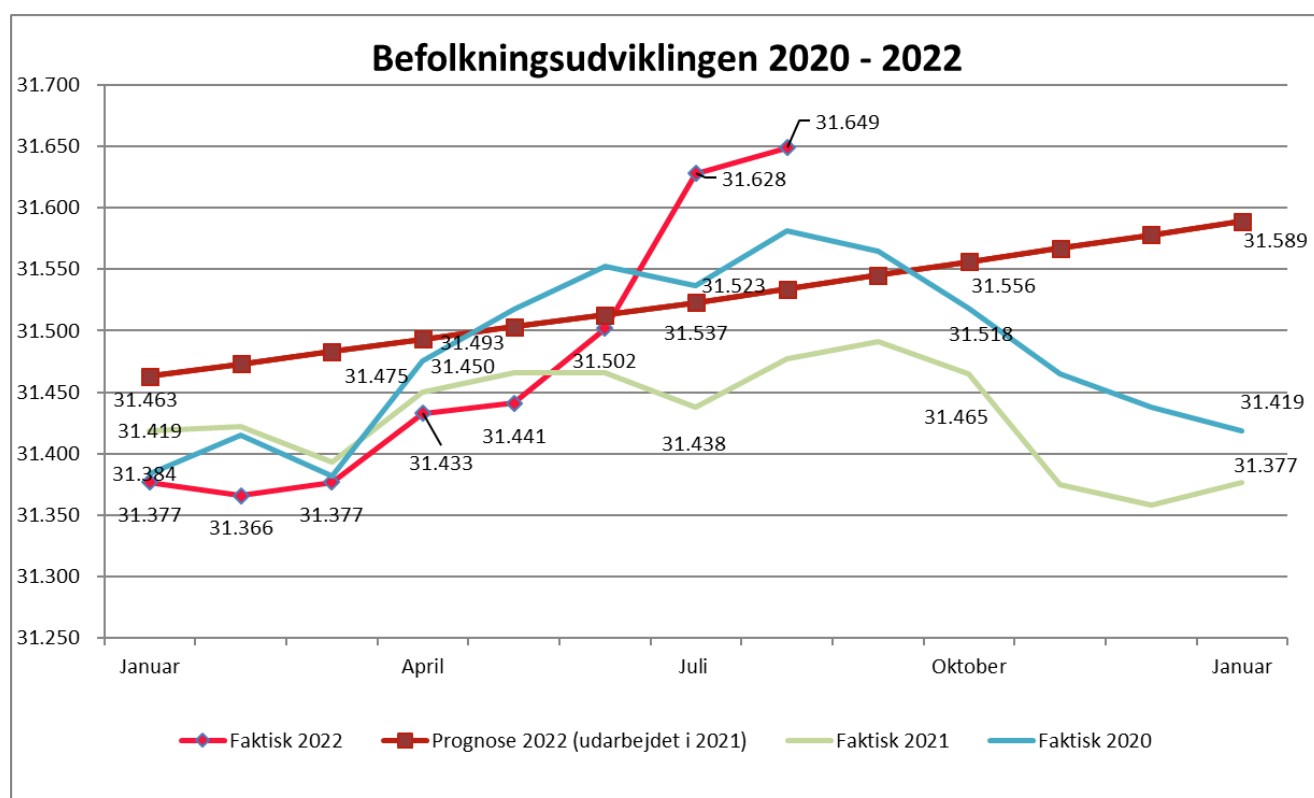
## 9 Befolkningsudviklingen

Befolkningsudviklingen opdateres kvartalsvis med det aktuelle befolkningstal pr. 1. januar, 1. april, 1. juli og 1. oktober, og er således senest opdateret pr. 1. juli 2022, hvor befolkningstallet var 31.628. Det er 251 flere personer end den 1. januar 2022.

Imellem Danmarks Statistiks opdateringer sker en foreløbig opdatering, som kan blive ændret med tilbagevirkende kraft ved de kvartalsvise opdateringer. Pr. 1. august 2022 er det foreløbige befolkningstal 31.649. Der er således 272 flere personer end den 1. januar 2022.

I befolkningsprognosen, som blev udarbejdet i 2021 for 2022, forventedes der ultimo 2022 31.589 borgere. Der er således budgetteret efter dette antal borgere i 2022 på de områder, hvor der demografireguleres (hjemme- og sygepleje, hjælpemidler, dagtilbud og skoler). Ved årets start var befolkningen 86 personer lavere end forudsat i prognosen. På nuværende tidspunkt er der 60 borgere flere end forudsat pr. ultimo 2022.

Det er normalt, at der konstateres en øget befolkningsvækst i sommerhalvåret, og at der sker et fald i sidste kvartal. Det skyldes, at fraflytning af de 17-25 årige til studiebyerne primært sker i andet halvår i forbindelse med eller kort efter studiestart, samt at en del borgere på 26 år og derover flytter i sommerhusene i foråret, og fraflytter igen i de sidste måneder af året. Denne tendens ses i 2020 og 2021. I 2021 har det, i forhold til tidligere år, været et noget atypisk forløb, idet den sædvanlige stigning i midten af året har været meget afdæmpet.





## 9.1 Befolkningsændring fra januar til august 2022

Befolkningsvæksten på 272 personer i 2022 – frem til august 2022 – er hovedsagelig foregået i de ældre befolkningsgrupper, idet de 65-99 årige som samlet gruppe, er steget med 106 personer jf. nedenstående.

Indenfor de 0-6 årige ses en stigning på 16 børn, børn i den skolepligtige alder er steget med 3 børn, indenfor de erhvervsaktive 17- 64 årige ses en stigning på 147 personer. Endelig ses en stigning på 42 personer i aldersgruppen 60-64 årige.

	1.1 2022	1.8 2022	Ændring hidtil i 2022
0-6	1.857	1.873	16
7-16	3.232	3.235	3
17-25	2.485	2.532	47
26-42	4.965	5.030	65
43-59	7.802	7.795	-7
60-64	2.383	2.425	42
65-79	6.765	6.787	22
80-99	1.888	1.972	84
I alt	31.377	31.649	272

## 9.2 Befolkningsændringen set i forhold til forventningerne i befolkningsprognosen for 2022

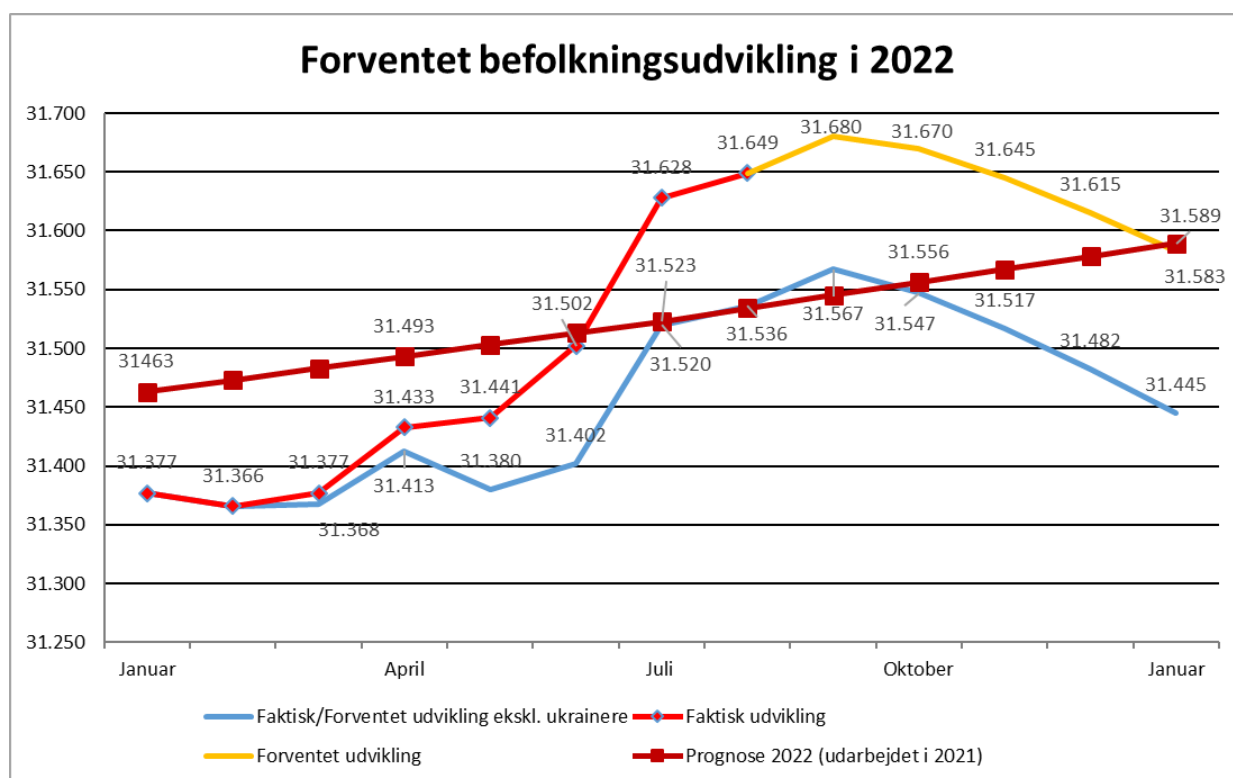
Set i forhold til forventningerne i befolkningsprognosen for 2022, hvor der ved årets udgang er forventet en befolkning på 31.589 personer, ligger befolkningstallet pr. 1. august 2022 over med 60 personer. Som det fremgår af nedenstående tabel, fordeler befolkningsændringen sig forskelligt inden for de forskellige aldersgrupper set i forhold til den forventede befolkning ultimo 2022. Således er der på nuværende tidspunkt 53 færre 0-6 årige end befolkningsprognosen forventer ved årets udgang og 88 færre ældre (65+ årige). I modsat retning er der 29 flere skolebørn og 172 flere borgere i den erhvervsaktive alder (17-64 årige). I takt med at mange i den erhvervsaktive gruppe bliver 65 år resten af året, vil der dog ultimo året blive flere ældre, end der er i dag, og tilsvarende færre erhvervsaktive.

	31.12 2022 Jf. befolkningsprognosen	1.08. 2022	Forskel 2022
0-6	1.926	1.873	-53
7-16	3.206	3.235	29
17-25	2.491	2.532	41
26-42	5.032	5.030	-2
43-59	7.681	7.795	114
60-64	2.406	2.425	19
65-79	6.851	6.787	-64
80-99	1.997	1.972	-24
I alt	31.589	31.649	60

Befolkningstallet faldt i 2021 og befolkningens størrelse ved begyndelsen af 2022 var 86 personer mindre end forudsat i prognosen. Derfor vil prognosens ultimo befolkning under normale omstændigheder ikke kunne forventes opfyldt. Imidlertid har krigen i Ukraine medført en ikke forudsat tilgang af flygtninge, som præger befolkningen pr. 1. august 2022 og den forventede ultimo befolkning i 2022 væsentligt.

Der er pr. 1. august 2022 kommet 108 ukrainske flygtninge til kommunen. Flygtningestrømmen er taget noget af, og enkelte flygtninge er endda rejst tilbage til Ukraine. Det forventes, at kommunen vil modtage 20-30 ukrainske flygtninge yderligere i resten af året. Endvidere forventes det, at de herboende ukrainske flygtninge ikke foreløbig kan vende hjem.

På baggrund af den ændrede befolkningssituation i 2022 forventes det derfor, at befolkningstallet ved udgangen af året vil ligge tæt på prognosens forventede ultimobefolkning, jf. nedenstående graf på trods af den lavere befolkning ved årets start.



Der må forudses et færre antal 0-6 årige og nogenlunde det antal ældre (65+ årige), som er forudsat ved årets udgang. Antallet af skolepligtige børn (6-16 årige) vil også ende nogenlunde som forudsat, mens de erhvervsaktive (17-64 årige) kommer til at ligge lidt højere end forventet.

Denne forventede befolkningsfordeling er i overensstemmelse med, at det primært er kvinder i alderen 20-66 år samt skolebørn, som er kommet fra Ukraine til kommunen.

Det lavere befolkningstal ved årets start er indarbejdet i befolkningsprognosen for 2023, der er behandlet på Byrådets møde i april måned 2022, og som indarbejdes som forudsætning i budgettet for 2023-2026 på de områder, der budgetreguleres efter udviklingen i forskellige befolkningsgrupper (hjemme- og sygepleje, hjælpemidler, dagtilbud og skoler). Der er således ikke taget hensyn til flygtninge fra Ukraine i forhold til de demografisk beregnede budgetter.

# Bilag 1: Principper for forventet regnskab

Følgende er de overordnede principper for udarbejdelsen af forventede regnskaber.

1. Der udarbejdes fire årlige forventede regnskaber som forelægges politisk. Disse udarbejdes pr. ultimo februar, april, juli og oktober, og forelægges politisk i april, juni, september og december.
2. For månederne januar, marts, maj, august, september og november udarbejdes der også forventede regnskaber – men disse forelægges alene til behandling i Direktionen. Såfremt de afviger væsentligt fra de tidligere politisk forelagte forventede regnskaber, forelægges de dog også til politisk behandling.
3. I de forventede regnskaber rapporteres de forventede regnskabsresultater for året som det skønnes på de pågældende tidspunkter ud fra de forudsætninger, disponeringer og forventninger, som gælder på disse tidspunkter. Såfremt der sker væsentlige ændringer i løbet af den periode, hvor det forventede regnskab udarbejdes vil ændringerne blive indarbejdet – ellers ikke.
4. Der indstilles alene tillægsbevillinger, såfremt en afvigelse:
  - er beløbsmæssig sikker, og der ikke kan gennemføres tiltag, der ændrer afvigelsen
  - vedrører aktiviteter, som ikke tidligere er blevet bevilget
  - vedrører besluttede tiltag, som ikke kan gennemføres

Som følge heraf er det forventede regnskab og det korrigerede budget to forskellige opgørelser. Det forventede regnskab viser, hvordan årsregnskabet forventes at blive. Det korrigerede budget er de bevillinger, der er givet af Byrådet, og dermed det budget, som de budgetansvarlige løbende skal søge at overholde, uanset at der kan ske ændringer i de oprindelige budgetforudsætninger.

5. Forventede regnskaber udarbejdes i et samarbejde mellem Koncernøkonomi og chefer, ledere og økonomimedarbejdere på alle områderne (i afdelingerne såvel som i virksomhederne).

# Bilag 2: Oversigt over tillægsbevillinger til godkendelse i dette forventede regnskab

Der indstilles jf. bilag 1, punkt 4, alene tillægsbevillinger, såfremt en afvigelse

- er beløbsmæssig sikker, og der ikke kan gennemføres tiltag, der ændrer afvigelsen
- vedrører aktiviteter, som ikke tidligere er blevet bevilget
- vedrører besluttede tiltag, som ikke kan gennemføres

I forventet regnskab pr. 31. juli 2022 indstilles der tillægsbevillinger for i alt 8.834.003 kr. til budget 2022, mens der afvigelserne nedenfor under 2023 indgår som tekniske korrektioner i budget 2023 for i alt -3.261.085 kr.

Baggrunden for bevillingsansøgningerne er nærmere beskrevet under de enkelte afvigelsesforklaringer i afsnit 5.

Tillægsbevillingerne er nærmere specificeret i nedenstående oversigt og fordeler sig således vedr. 2022:

- Indtægter: Mindreindtægter 6.113.888 kr.
- Drift: Merudgifter på 2.459.409 kr. Heraf vedrører:
  - Covid-19: Merudgifter på 525.730 kr.
  - Flygtninge fra Ukraine: Merudgifter på 1.223.924 kr.
  - Øvrige drift: Merudgifter på 709.755 kr.
- Anlæg: Netto merudgifter på 4.023.330 kr.
- Balanceforskydninger og lån: Mindreudgifter 3.762.624 kr.

De anførte beløb under 2023 indgår i det tekniske budget for 2023 – 2026 som tekniske korrektioner.

Det skal bemærkes, at den ændrede periodisering vedr. anlægsprojekterne ikke giver anledning til prisreguleringer til budget 2023.

Tillægsbevillinger 2022 / Tekniske korrektioner 2023	2022	2023
	<b>8.834.003</b>	<b>-3.261.085</b>
<b>Indtægter</b>	<b>6.113.888</b>	<b>0</b>
<b>Skatteindtægter</b>		
Skrå skatteloft - Endelig udmelding	89.082	
Skat af dødsboer - Endelig udmelding	40.000	
Grundskyld - Korrektion til faktisk indtægt	2.372.739	
Dækningsafgift - Korrektion til faktisk indtægt	-41.031	
<b>Tilskud og udligning</b>		
Efterregulering vedr. KMF for 2021	-2.076.000	
Midtvejsregulering af generelle tilskud udover allerede indlagte forventning	6.413.098	
Særtilskud vedr. Ukraine	-888.000	
Bidrag til særtilskud til kommuner med høj udvikling i ledighed (midtvejsregulering)	204.000	
<b>Drift</b>	<b>2.459.409</b>	<b>32.245</b>
<b>Økonomiudvalget</b>		
<b>Koncernudgifter og administration</b>		
Udgifter til EU-valg samt fremrykning af FV til 2022	1.324.755	-824.755
<b>Budgetpuljer</b>		
Pulje til affaldssortering og til unge- og kulturcenter	-857.000	857.000
<b>Udvalget for Skole, Uddannelse og Dagtilbud</b>		
<b>Daginstitutioner og dagpleje</b>		
Ukranieudgifter	432.000	
<b>Skole og uddannelse</b>		
Ukranieudgifter	791.924	
<b>Udvalget for Klima, Natur og Miljø</b>		
<b>Natur og Miljø</b>		
Fjernelse af skibsvrag	100.000	
<b>Udvalget for Plan og Byg</b>		
<b>Kommunale bygninger</b>		
<b>Veje, Stier og Kollektiv Trafik</b>		
<b>Udvalget for Ældre, Sundhed og Forebyggelse</b>		
<b>Ældre</b>		
Kommunal PRO IT-løsning	142.000	
Covid-19 - værnemiddelhåndtering	525.730	
<b>Renter</b>	<b>0</b>	<b>0</b>
<b>Anlæg</b>	<b>4.023.330</b>	<b>-4.023.330</b>
<b>Periodisering af anlægsprojekter, jf. anlægsprognose</b>		
Økonomiudvalget	4.825.000	-4.825.000
Udvalget for Skole, Uddannelse og Dagtilbud	5.467.944	-5.467.944
Udvalget for Kultur, Idræt og Demokrati	3.049.475	-3.049.475
Udvalget for Klima, Natur og Miljø		0
Udvalget for Plan og Byg	-7.319.089	7.319.089
Udvalget for Ældre, Sundhed og Forebyggelse	-2.000.000	2.000.000
<b>Balanceforskydninger m.v.</b>	<b>-3.762.624</b>	<b>730.000</b>
<b>Balanceforskydninger</b>	<b>-813.269</b>	<b>730.000</b>
Korrektion vedr. budgetterede refusionstilgodehavender	2.722.890	
Korrektion af deponeringsbeløb vedr. §60 selskabet vedr. hjælpemidler	-1.306.159	
Mindre indefrysning vedr. ejendomsskatter	-1.500.000	
Indskud i Landsbyggefonden vedr. helhedsplaner udskudt til 2023	-730.000	730.000
<b>Optagelse af lån:</b>	<b>-2.949.355</b>	
Større låneoptagelse Melby Skole	-4.374.355	
Større låneoptagelse Baggersvej	-750.000	
Udskudt energilån	675.000	
Mindre lån vedr. indefrysning af ejendomsskatter	1.500.000	
<b>Afdrag på lån</b>	<b>0</b>	

## Bilag 3: Oversigt over godkendte tillægsbevillinger pr. 31. juli 2022

Det korrigerede budget er det oprindelige budget inkl. de tillægsbevillinger, som er godkendt til og med den 31. juli 2022. Det korrigerede budget svarer ikke til det forventede regnskab, da der kun indstilles tillægsbevillinger til særlige afvigelser jf. bilag 1, punkt 4, idet de budgetansvarlige forsat skal arbejde efter at overholde deres budgetter.

Det forventede regnskab indeholder derimod alle de forventede udgifter og indtægter – bevilget eller ej – også de beløbsmæssige usikre afvigelser, der kan forandre sig fra det ene forventede regnskab til det andet afhængig af årets udvikling.

Som det fremgår af oversigten nedenfor, er der siden vedtagelsen af budget 2022 i oktober 2021 og indtil den 31. juli 2022 givet tillægsbevillinger for i alt 36,8 mio. kr. Heraf vedrører 10,7 mio. kr. overførte restbudgetter vedrørende anlæg fra 2021, -25,9 mio. kr. vedrører overført restbudget vedr. låneoptagelse fra 2021, 24,1 mio. kr. kan henføres til overførsel af uforbrugte driftsbudgetter og 6,2 mio. kr. er administrativt indarbejdet som korrektion for øgede pris- og lønstigninger, jf. særskilt sag på Byrådsmødet den 19. maj 2022. Egentlige tillægsbevillinger (ud over de overførte restbudgetter) til budget 2022 udgør således netto 21,6 mio. kr.

## Oversigt over godkendte tillægsbevillinger pr. 31.07.2022

Godkendelse	Bevilling	Type	Lividitetspåvirkning	Serviceudgifter
			1.000 kr.	1.000 kr.
			+ : kassetræk	+ : kassetræk
	<b>Oprindeligt budget - Likviditetsforbrug</b>		<b>81.488</b>	
	<b>Oprindeligt budget - Serviceudgifter ift. servicerammen</b>			<b>1.667.579</b>
	<b>Bevillinger fordelt på hovedoversigtens poster:</b>			
		Indtægter	1.463	-
		Drift	26.851	29.216
		Statsrefusion	0	-
		Renter	164	-
		Anlæg	22.559	-
		Balanceforsk.	2.081	-
		Lånoptagelse	-16.236	-
		Afdrag på lån	0	-
	<b>Tillægsbevillinger/omplaceringer i alt</b>		<b>36.882</b>	<b>29.216</b>
	<b>Korrigeret budget - Likviditetsforbrug</b>		<b>118.370</b>	
	<b>Korrigeret budget - Ændring i servicedriftsudgifter</b>			<b>1.696.795</b>
	<b>Oprindelig pulje til imødegåelse af merudgifter på servicedrift</b>			<b>7.162</b>
	<b>Servicepulje - Resterende budget</b>			<b>0</b>
	<b>Specifikation af bevillinger:</b>			
18.11.2021	Pkt. 819: Flytning af Frederiksværk Bueskytter	Drift	61	61
18.11.2021	Pkt. 819: Flytning af Frederiksværk Bueskytter	Anlæg	-61	
16.12.2021	Pkt. 842: FR 31.10.2021 - Fratrædelsesaftale, Direktør	Drift	1.411	1.411
16.12.2021	Pkt. 842: FR 31.10.2021 - Fremrykning af betaling til Visit Nordsjælland til 2021	Drift	-1.758	-1.758
16.12.2021	Pkt. 842: FR 31.10.2021 - Udskydelse af modregning i bloktilskud vedr. HMN	Indtægter	3.886	
16.12.2021	Pkt. 842: FR 31.10.2021 - Periodisering af anlægsudgifter og - indtægter til 2022	Anlæg	3.784	
16.12.2021	Pkt. 842: FR 31.10.2021 - Fremrykning af budgetteret lånoptagelse til 2021	Lånoptagelse	675	
16.12.2021	Pkt. 843: Ny revisionsaftale	Drift	138	138
16.12.2021	Pkt. 846: Bemanding i Frederiksværk Svømmehal	Drift	100	100
16.12.2021	Pkt. 849: Medfinansiering vedr. Vandkraft og Byliv, Mølle dammen	Anlæg	750	
27.01.2022	Pkt. 4: Fremrykning vedr. Enghavehallen	Anlæg	500	
27.01.2022	Pkt. 12: Udgifter vedr. § 60 selskab vedr. hjælpemiddeldepot	Drift	1.303	1.303
27.01.2022	Pkt. 12: Deponering vedr. § 60 selskab vedr. hjælpemiddeldepot	Balanceforsk.	6.388	
27.01.2022	Pkt. 15: Merudgifter vedr. Stålsat By - Vandkraft og Byliv, Mølle dammen	Anlæg	546	
24.03.2022	Pkt. 27: Salg af P-areal, salgsomkostninger	Anlæg	400	
28.04.2022	Pkt. 54: Overførsel af uforbrugte rådighedsbeløb fra 2021	Drift	24.142	24.517
28.04.2022	Pkt. 55: Forventet regnskab pr. 28. februar	Indtægter	-2.423	
28.04.2022	Pkt. 55: Forventet regnskab pr. 28. februar - Covid-19	Drift	1.961	1.961
28.04.2022	Pkt. 55: Forventet regnskab pr. 28. februar - Øvrig drift	Drift	-11.069	-11.139
28.04.2022	Pkt. 55: Forventet regnskab pr. 28. februar - Anlæg	Anlæg	-14.116	
28.04.2022	Pkt. 55: Forventet regnskab pr. 28. februar - Renter	Renter	164	
28.04.2022	Pkt. 55: Forventet regnskab pr. 28. februar - Balanceforsk.	Balanceforsk.	-4.307	
28.04.2022	Pkt. 55: Forventet regnskab pr. 28. februar - Lånoptagelse	Lånoptagelse	8.977	
19.05.2022	Pkt. 71: Udviklingsaftale, salg af Højbjerg	Anlæg	400	
19.05.2022	Pkt. 72: Ændret pris- og lønregulering fra 2021-2022	Drift	6.155	5.905
19.05.2022	Pkt. 79 - Anlægsregnskab, Ølsted Skole ny udskoling - pulje vedr. afledt drift	Drift	-51	-51
19.05.2022	Pkt. 79 - Anlægsregnskab, Ølsted Skole ny udskoling - udgift til planlagt vedligehold	Anlæg	48	
22.06.2022	Pkt. 87: Udfasning af Børnehuset Baggersvej 19A	Anlæg	3.000	
22.06.2022	Pkt. 89: Møbler, AV, udearealer og legeplads - Frederiksværk Skole	Anlæg	11.300	
22.06.2022	Pkt. 89: Møbler, AV, udearealer og legeplads - Frederiksværk Skole	Drift	-275	-275
22.06.2022	Pkt. 92: Forventet regnskab pr. 30. april - Covid-19	Drift	962	962
22.06.2022	Pkt. 92: Forventet regnskab pr. 30. april - Ukraine	Drift	1.390	1.390
22.06.2022	Pkt. 92: Forventet regnskab pr. 30. april - Øvrig drift	Drift	2.381	2.381
22.06.2022	Pkt. 92: Forventet regnskab pr. 30. april - Anlæg	Anlæg	5.296	
22.06.2022	Pkt. 95 - Sygefraværsindsats	Drift		5
Adm. TB	Overførsel af uforbrugte rådighedsbeløb fra 2021 til 2022	Anlæg	10.742	
Adm. TB	Overførsel af låneramme fra 2021 til 2022	Lånoptagelse	-25.888	
Adm. OMP	Administrative omplaceringer inden for beskæftigelsesområdet	Drift		2.305
Adm. TB	Korrektion af PL vedr. beløb i indberettet efter BYR 27.05.2021	Anlæg	-29	
	<b>I ALT</b>		<b>36.882</b>	<b>29.216</b>

Halsnæs Kommune

PART OF  
GREATER  
COPENHAGEN